

บทที่ 2

ผลการดำเนินการตามมาตรการป้องกัน และแก้ไขผลกระทบสิ่งแวดล้อม

2.1 การปฏิบัติตามเงื่อนไขสิ่งแวดล้อม

จากกิจกรรมการทำเหมืองตามโครงการเหมืองแร่หินอุตสาหกรรมชนิดหินปูน เพื่ออุตสาหกรรมก่อสร้าง ประทานบัตรที่ 31224/15464 ของ บริษัท สหพนาสิทธิ์ จำกัด ร่วมแผนผังโครงการทำเหมืองเดียวกันกับ ประทานบัตรที่ 31246/16153 ของ บริษัท เขตศิลา จำกัด ประทานบัตรที่ 22873/16057 ของ บริษัท อาเซียน จำกัด ประทานบัตรที่ 31228/15743 ของ ห้างหุ้นส่วนจำกัด เชียงใหม่ไท่เชียง ประทานบัตรที่ 20670/16297 ของ บริษัท เอ็มแพค ไมนิ่ง จำกัด ตั้งอยู่ที่ หมู่ที่ 2 ตำบลบ้านแปะ อำเภोजอมทอง จังหวัดเชียงใหม่ ก่อให้เกิดการเปลี่ยนแปลงของสภาพแวดล้อม ทั้งในด้านของสภาพภูมิประเทศ ภูมิอากาศ ซึ่งยังผลทำให้เกิดผลกระทบต่อสิ่งแวดล้อมดังนั้นจึงจำเป็นต้องมีมาตรการป้องกันและแก้ไขผลกระทบสิ่งแวดล้อมเพื่อเป็นตัวกำหนดแนวทางการปฏิบัติเพื่อให้ผู้ประกอบการมีจิตสำนึกในการดูแลรักษา ป้องกันและแก้ไขปัญหาสิ่งแวดล้อมที่อาจจะเกิดขึ้นในอนาคต ผลการติดตามและตรวจสอบมาตรการป้องกันและแก้ไขผลกระทบสิ่งแวดล้อม โดยมีรายละเอียดดังนี้

1. ผลการดำเนินการตามมาตรการป้องกัน และแก้ไขผลกระทบสิ่งแวดล้อมฉบับร่วมแผนผังโครงการทำเหมืองดอยไก่อ๊ะเยี้ย นำเสนอดังตารางที่ 2-1
2. ผลการดำเนินการตามมาตรการป้องกันและแก้ไขผลกระทบสิ่งแวดล้อมและมาตรการติดตามตรวจวัดคุณภาพสิ่งแวดล้อมโดยสำนักงานนโยบายและแผนทรัพยากรธรรมชาติและสิ่งแวดล้อม มาตรการทั่วไป นำเสนอดังตารางที่ 2-2
3. ผลการดำเนินการตามมาตรการป้องกันและแก้ไขผลกระทบสิ่งแวดล้อมและมาตรการติดตามตรวจวัดคุณภาพสิ่งแวดล้อมโดยสำนักงานนโยบายและแผนทรัพยากรธรรมชาติและสิ่งแวดล้อมระยะเตรียมการทำเหมือง นำเสนอดังตารางที่ 2-3
4. ผลการดำเนินการตามมาตรการป้องกันและแก้ไขผลกระทบสิ่งแวดล้อมและมาตรการติดตามตรวจวัดคุณภาพสิ่งแวดล้อมโดยสำนักงานนโยบายและแผนทรัพยากรธรรมชาติและสิ่งแวดล้อมระยะดำเนินการทำเหมือง นำเสนอดังตารางที่ 2-4

ตารางที่ 2-1 มาตรการป้องกัน และแก้ไขผลกระทบสิ่งแวดล้อมฉบับร่วมแผนผังโครงการทำเหมืองดอยไก่อ๊ะ

เงื่อนไขตามมาตรการฯ	ผลการปฏิบัติตามมาตรการ	ปัญหาในการปฏิบัติตามมาตรการ	รูปประกอบ
1. ให้เว้นพื้นที่ไม่ทำเหมืองจากแนวเขตประทานบัตรโดยรอบของกลุ่มเหมืองดอยไก่อ๊ะหรือด้านที่ไม่ติดต่อกับประทานบัตรที่ร่วมแผนผังโครงการทำเหมืองเดียวกัน เป็นระยะ 10 เมตร พร้อมทั้งให้จัดทำแนวเขตพื้นที่ที่เว้นการทำเหมืองให้เห็นชัดเจน	-จากการสำรวจพบว่าประทานบัตรที่ 31224/15464 ทำการเว้นพื้นที่ไม่ทำเหมืองจากแนวเขตประทานบัตรฯ เป็นระยะ 10 เมตร พร้อมทั้งให้จัดทำแนวเขตพื้นที่ที่เว้นการทำเหมืองโดยการจัดทำร่องระบายน้ำ คันทำนบดิน และปลูกต้นไม้ -ทางโครงการมีการใช้สัญลักษณ์ธงสีแดงแสดงแนวเขตประทานบัตร ธงสีเขียวแสดงแนวเขตพื้นที่การไม่ทำเหมืองเป็นระยะ 10 เมตร รอบพื้นที่ประทานบัตร และธงสีเหลืองแสดงขอบเขตพื้นที่ทำเหมือง	-ไม่มี	-ดังแสดงในรูปที่ 2-1ก. แนวเขตพื้นที่ไม่ทำเหมืองจากแนวเขตประทานบัตรฯโดยรอบ เป็นระยะ 10 เมตร -ดังแสดงในรูปที่ 2-1ข. แนวธงแสดงพื้นที่ในโครงการ
2. กำหนดการเปิดหน้าเหมืองให้มีทิศทางและลำดับขั้นตอน ตลอดจนขอบเขตพื้นที่ทำเหมืองตามแผนผังโครงการทำเหมืองอย่างเคร่งครัด การออกแบบหน้าเหมืองให้มีลักษณะชั้นบันได มีความสูงของแต่ละชั้นบันไดสูงไม่เกิน 10 เมตร ความกว้างของแต่ละชั้นบันไดไม่น้อยกว่า 10 เมตร และควบคุมความลาดชันของหน้าเหมืองโดยรวมไม่เกิน 45 องศา ทั้งนี้ หากยังเปิดหน้าเหมืองด้านที่ติดกับประทานบัตรข้างเคียงยังไม่แล้วเสร็จ ให้แต่ละรายออกแบบหน้าเหมืองให้มีลักษณะชั้นบันไดเช่นเดียวกับด้านอื่น ๆ	-ทางโครงการ จะดำเนินการทำเหมืองตามที่แผนผังโครงการทำเหมืองกำหนดโดยทำเหมืองให้มีลักษณะชั้นบันได มีความสูงของแต่ละชั้นบันไดสูงไม่เกิน 10 เมตร ความกว้างของแต่ละชั้นบันไดไม่น้อยกว่า 10 เมตร และควบคุมความลาดชันของหน้าเหมืองโดยรวมไม่เกิน 45 องศา ซึ่งหน้าเหมืองของโครงการอยู่ในขั้นตอนการปรับแต่งให้เป็นไปตามที่แผนผังโครงการกำหนด	-ไม่มี	-ดังแสดงในรูปที่ 2-2 หน้าเหมืองที่มีการปรับแต่งให้เป็นไปตามที่แผนผังโครงการกำหนด
3. ให้ใช้เครื่องเจาะระเบิดแบบดินตะขำที่มีเครื่องดูดฝุ่นติดตั้งที่บริเวณหัวเจาะหรือใช้น้ำหล่อลงในรูเจาะ เพื่อป้องกันและลดการฟุ้งกระจายของฝุ่นละอองที่เกิดจากการเจาะระเบิด	-ทางโครงการใช้เครื่องเจาะระเบิดแบบดินตะขำ และใช้น้ำหล่อลงในรูเจาะ เพื่อป้องกันและลดการฟุ้งกระจายของฝุ่นละออง -มีการดูแลสภาพเครื่องเจาะระเบิดให้มีสภาพดี	-ไม่มี	-ดังแสดงในรูปที่ 2-3 เครื่องเจาะระเบิดที่มีระบบดักฝุ่น

ตารางที่ 2-1 มาตรการป้องกัน และแก้ไขผลกระทบสิ่งแวดล้อมฉบับร่วมแผนผังโครงการทำเหมืองดอยไก่อ๊ะ (ต่อ)

เงื่อนไขตามมาตรการฯ	ผลการปฏิบัติตามมาตรการ	ปัญหาในการปฏิบัติตามมาตรการ	รูปประกอบ
<p>4. วัดถูระเบิด ใช้ปุ๋ยแอมโมเนียไนเตรทผสมน้ำมันดีเซล (AN-FO) อัตราส่วน 94:6 โดยน้ำหนัก และใช้กับแบบหน่วงเวลา จูระเบิดระหว่างเวลา 16.30-17.30 น. วันละ 1 ครั้ง โดยให้จัดทำตารางเวลาระเบิดของแต่ละรายให้ทำการระเบิดในเวลาที่เหมาะสม เพื่อลดแรงสั่นสะเทือน และมีสัญญาณเตือนภัยก่อนการระเบิดสามารถมองเห็นและได้ยินชัดเจนในระยะ 500 เมตร เป็นเวลานานไม่น้อยกว่า 3 นาที พร้อมจัดทำป้ายเตือนเวลาทำการระเบิดและเขตการใช้วัตถุระเบิดไว้ที่บริเวณปากทางเข้าเหมือง โดยแต่ละรายให้ใช้ปริมาณวัตถุระเบิดดังนี้</p> <p>4.1 ประทานบัตรที่ 31246/16153 ของ บริษัท เขตศิลา จำกัด ไม่เกิน 66.4 กก/จังหวัด</p> <p>4.2 ประทานบัตรที่ 22873/16057 ของ บริษัท อาเซียน จำกัด ไม่เกิน 66.4 กก/จังหวัด</p> <p>4.3 ประทานบัตรที่ 31228/15743 ของ ห้างหุ้นส่วนจำกัด เชียงใหม่ ไท่เซียง ไม่เกิน 90 กก/จังหวัด</p> <p>4.4 ประทานบัตรที่ 31224/15464 ของ บริษัท สหพนาสิทธิ์ จำกัด ไม่เกิน 120 กก/จังหวัด</p> <p>4.5 ประทานบัตรที่ 20670/16297 ของ บริษัท เอ็มแพค ไมนิ่ง จำกัด ไม่เกิน 153.5 กก/จังหวัด</p>	<p>-จากการสอบถามพบว่าทางโครงการมีการใช้ปริมาณวัตถุระเบิดไม่เกิน 120 กก/จังหวัด ตามที่มาตรการกำหนด โดยทำการระเบิดในช่วงระหว่างเวลา 16.30-17.30 น. วันละ 1 ครั้ง ซึ่งทางโครงการทำการระเบิดเวลา 16.50 น. โดยที่ไม่พร้อมกับอีก 4 โครงการ เพื่อลดความสั่นสะเทือน</p>	-ไม่มี	<p>-แสดงในรูปที่ 2-4 ป้ายระบุเวลาการระเบิด ในช่วง 16.30-17.30 น. และป้ายเตือนเขตอันตรายห้ามเข้า</p>
<p>5. ให้จัดเตรียมพื้นที่เก็บกองเปลือกดิน และเศษหินชั่วคราว ตามที่กำหนดในแผนผังโครงการทำเหมือง เพื่อรองรับปริมาณเปลือกดินและเศษหินที่ขุดเปิดในพื้นที่ประทานบัตรร่วมแผนผังโครงการฯ พร้อมจัดให้มีร่องระบายน้ำเพื่อชักน้ำชะล้างให้ไหลลงสู่บ่อตกตะกอน ดังนี้</p> <p>5.1 ประทานบัตรที่ 31246/16153 ของ บริษัท เขตศิลา จำกัด บริเวณ ศ1 เนื้อที่ประมาณ 7 ไร่</p>	<p>-ทางโครงการมีการจัดเตรียมจุดเก็บกองเปลือกดิน และเศษหินชั่วคราว บริเวณ ศ5 เนื้อที่ประมาณ 3 ไร่ เพื่อรองรับปริมาณเปลือกดินและเศษหินที่ขุดเปิดในพื้นที่ประทานบัตรร่วมแผนผังโครงการฯ พร้อมจัดให้มีร่องระบายน้ำเพื่อชักน้ำชะล้างให้ไหลลงสู่บ่อตกตะกอน</p>	-ไม่มี	<p>-แสดงในรูปที่ 2-5 จุดเก็บกองเปลือกดิน และเศษหินชั่วคราว</p> <p>-แสดงในรูปที่ 2-6 คันทำนบดิน ร่องระบายน้ำบริเวณจุดเก็บกองเปลือกดิน และเศษหินชั่วคราว</p>

ตารางที่ 2-1 มาตรการป้องกัน และแก้ไขผลกระทบสิ่งแวดล้อมฉบับร่วมแผนผังโครงการทำเหมืองดอยไก่อ๊ะ (ต่อ)

เงื่อนไขตามมาตรการฯ	ผลการปฏิบัติตามมาตรการ	ปัญหาในการปฏิบัติตามมาตรการ	รูปประกอบ
<p>5.2 ประทานบัตรที่ 31228/15743 ของ ห้างหุ้นส่วนจำกัด เชียงใหม่ ใต้เชียง บริเวณ ศ2 เนื้อที่ประมาณ 5 ไร่</p> <p>5.3 ประทานบัตรที่ 20670/16297 ของ บริษัท เอ็มแพค ไมนิ่ง จำกัด บริเวณ ศ3 และ ศ4 เนื้อที่ ประมาณแห่งละ 6 ไร่</p> <p>5.4 ประทานบัตรที่ 31224/15464 ของ บริษัท สหพนาสิทธิ์ จำกัด บริเวณ ศ5 เนื้อที่ประมาณ 3 ไร่</p>			
<p>6. ให้ดำเนินการสร้างคันทำนบกั้นน้ำตามแนวเขตในพื้นที่เวน การทำเหมือง ในระยะ 10 เมตร รอบพื้นที่ประทานบัตรตามที่แผนผัง โครงการกำหนด ยกเว้นด้านที่ติดต่อกับประทานบัตรที่ร่วมแผนผัง โครงการทำเหมืองเดียวกัน พร้อมดูแลตรวจสอบคันทำนบกั้นให้มี ประสิทธิภาพที่ดี</p>	<p>-ทางโครงการมีการจัดสร้างคันทำนบกั้นน้ำตามแนว เขตในพื้นที่เวนการทำเหมือง ในระยะ 10 เมตร รอบพื้นที่ ประทานบัตรตามที่แผนผังโครงการกำหนด</p>	-ไม่มี	<p>-ดังแสดงในรูปที่ 2-7 คันทำนบกั้น คูละบายน้ำ ตามแนวเขตในพื้นที่เวนการทำเหมือง ในระยะ 10 เมตร</p>
<p>7. ให้ดำเนินการขุดบ่อดักตะกอน ตามขนาด และตำแหน่งที่กำหนดใน แผนผังโครงการทำเหมืองเพื่อรองรับปริมาณน้ำฝนชะล้างบริเวณพื้นที่ โครงการ พื้นที่เก็บกองเปลือกดินแล้วเศษหิน และบริเวณโรงโม่หิน และ ขุดลอกตะกอนดินจากบ่อดักตะกอนและระบายน้ำอย่างน้อยปีละ 1 ครั้ง หรือเมื่อมีตะกอนสะสมมากกว่า 1/3 ของบ่อและระบายน้ำ เพื่อ รองรับปริมาณน้ำฝนชะล้างได้อย่างมีประสิทธิภาพ ดังนี้</p> <p>7.1 ประทานบัตรที่ 31246/16153 ของ บริษัท เขตศิลา จำกัด จำนวน 10 บ่อ ประกอบด้วย ขนาดพื้นที่ 50x20 เมตร ความลึกประมาณ 5 เมตร จำนวน 8 บ่อ บริเวณ บ1 บ2 บ3 บ4 บ10 บ21 บ22 บ23 และ บ่อขนาดพื้นที่ 10x10 เมตร ความลึกประมาณ 5 เมตร จำนวน 2 บ่อ บริเวณ บ24 บ25</p>	<p>-สำหรับประทานบัตรที่ 31224/15464 ของ บริษัท สหพนา สิทธิ์ จำกัด มีการขุดบ่อดักตะกอน ตามที่โครงการกำหนด และอยู่ในช่วงการปรับแต่งเพิ่มเติม</p>	-ไม่มี	<p>-ดังแสดงในรูปที่ 2-8 บ่อดักตะกอนเพื่อรองรับ รับชะล้างตามแนวเขตในพื้นที่เวนการทำเหมือง ในระยะ 10 เมตร รอบพื้นที่ประทานบัตรตามที่ แผนผังโครงการกำหนด</p> <p>-ดังแสดงในรูปที่ 2-9 ตัวอย่างบ่อดักตะกอนใน โครงการ</p>

ตารางที่ 2-1 มาตรการป้องกัน และแก้ไขผลกระทบสิ่งแวดล้อมฉบับร่วมแผนผังโครงการทำเหมืองดอยไก่อ๊ะ (ต่อ)

เงื่อนไขตามมาตรการฯ	ผลการปฏิบัติตามมาตรการ	ปัญหาในการปฏิบัติตามมาตรการ	รูปประกอบ
<p>7.2 ประทานบัตรที่ 22873/16057 ของ บริษัท อาเซียน จำกัด จำนวน 2 บ่อ ขนาดพื้นที่ 50x20 เมตร ความลึกประมาณ 5 เมตร บริเวณ บ18 และ บ19</p> <p>7.3 ประทานบัตรที่ 31228/15743 ของ ห้างหุ้นส่วนจำกัด เชียงใหม่ ใต้เชียง จำนวน 6 บ่อ ขนาดพื้นที่ 10x10 เมตร ความลึกประมาณ 5 เมตร บริเวณ บ5 บ6 บ7 บ8 บ9 และ บ10</p> <p>7.4 ประทานบัตรที่ 31224/15464 ของ บริษัท สหพาณิชย์ จำกัด จำนวน 4 บ่อ ขนาดพื้นที่ 25x25 เมตร ความลึกประมาณ 4 เมตร บริเวณ บ14 บ15 บ16 และ บ17</p> <p>7.5 ประทานบัตรที่ 20670/16297 ของ บริษัท เอ็มแพค ไมนิ่ง จำกัด จำนวน 9 บ่อ ประกอบด้วย บ่อความลึกประมาณ 4 เมตร บริเวณ บ11 ขนาดพื้นที่ 800 ตร.ม. บ12 ขนาดพื้นที่ 1,600 ตร.ม. และ บ13 ขนาดพื้นที่ 3,200 ตร.ม. บ่อขนาดพื้นที่ 15x15 เมตร ความลึก ประมาณ 3 เมตร จำนวน 5 บ่อ บริเวณ บ26 บ27 บ28 บ29 และ บ30 และบ่อ ขนาดพื้นที่ 10x10 เมตร ความลึกประมาณ 3 เมตร จำนวน 1 บ่อ บริเวณ บ31</p>			
8. ออกแบบให้มีบ่อรองรับน้ำบริเวณพื้นที่ต่ำให้เป็นพื้นที่รองรับปริมาณน้ำไหลบ่าจากพื้นที่หน้าเหมืองของแต่ละแห่งในช่วงฤดูฝน และขุดลอกตะกอนดินจากบ่อดังกล่าวอย่างน้อยปีละ 1 ครั้ง เพื่อรองรับปริมาณน้ำฝนชะล้างได้อย่างมีประสิทธิภาพ	-หน้าเหมืองบริเวณพื้นที่ต่ำทางโครงการทำการออกแบบให้เป็นพื้นที่รองรับปริมาณน้ำไหลบ่าจากพื้นที่หน้าเหมือง	-ไม่มี	-ดังแสดงในรูปที่ 2-10 จุดที่เป็นพื้นที่ต่ำที่ใช้เป็นพื้นที่รองรับปริมาณน้ำไหลบ่าจากพื้นที่หน้าเหมือง
9. จัดให้มีรถบรรทุกน้ำ เพื่อใช้ฉีดพรมเส้นทางลำเลียงแร่ในพื้นที่โครงการตลอดจนเส้นทางขนส่งจากพื้นที่โครงการสู่พื้นที่ภายนอก อย่างน้อยวันละ 3-4 ครั้ง หรือตามความเหมาะสมกับสภาพภูมิอากาศเพื่อลดการฟุ้งกระจายของฝุ่นละออง	-มีรถบรรทุกน้ำฉีดพรมน้ำอย่างสม่ำเสมอวันละ 3-4 ครั้ง	-ไม่มี	-ดังแสดงในรูปที่ 2-11 การฉีดพรมน้ำในโครงการ

ตารางที่ 2-1 มาตรการป้องกัน และแก้ไขผลกระทบสิ่งแวดล้อมฉบับร่วมแผนผังโครงการทำเหมืองดอยไก่อ๊ะ (ต่อ)

เงื่อนไขตามมาตรการฯ	ผลการปฏิบัติตามมาตรการ	ปัญหาในการปฏิบัติตามมาตรการ	รูปประกอบ
10. การขนส่งแร่จะต้องใช้ความเร็วและน้ำหนักบรรทุกให้เป็นไปตามที่ทางราชการกำหนด และควบคุมความเร็วไม่เกิน 30 กม/ชม ปิดคลุมกระเบบบรรทุกให้มิดชิดก่อนออกนอกพื้นที่โครงการ พร้อมทั้งปรับปรุงสภาพเส้นทางขนส่งและถนนสาธารณะที่ใช้ประโยชน์ในการขนส่งแร่ให้มีสภาพใช้งานได้ดีและปลอดภัยอยู่เสมอ และมีป้ายสัญญาณเตือนภัยให้เห็นชัดเจน ทั้งนี้ให้หลีกเลี่ยงการขนส่งบรรทุกแร่ในช่วงเวลาเด็กนักเรียนและราษฎรเดินทางไป-กลับสถานที่โรงเรียนและที่ทำงาน	-ทางโครงการมีข้อกำหนดจำกัดความเร็วไม่เกิน 30 กม/ชม ปิดคลุมกระเบบบรรทุกให้มิดชิดก่อนออกนอกพื้นที่โครงการ -มีการจัดสร้างโรงซ่อมบำรุงให้ยานพาหนะของโครงการอยู่ในสภาพดี มีความปลอดภัยในการขับขี่ -มีการติดตั้งป้ายระวางรถบรรทุกเข้าออก บริเวณทางเข้าโครงการฯ -ทางโครงการห้ามบรรทุกแร่ขนส่งในช่วงเวลาเด็กนักเรียนและราษฎรเดินทางไป-กลับสถานที่โรงเรียนและที่ทำงาน	-ไม่มี	-แสดงในรูปที่ 2-12 ป้ายจำกัดความเร็วไม่เกิน 30 กม/ชม -แสดงในรูปที่ 2-13 จุดปิดคลุมกระเบบบรรทุก -แสดงในรูปที่ 2-14 โรงซ่อมบำรุงในโครงการ -แสดงในรูปที่ 2-15 ป้ายระวางรถบรรทุก บริเวณทางเข้าโครงการ
11. จัดหาและกำชับให้พนักงานสวมใส่อุปกรณ์ป้องกันอันตรายส่วนบุคคล เช่นหมวกนิรภัย รองเท้านิรภัย ถุงมือนิรภัย หน้ากากกันฝุ่น เครื่องป้องกันตาและหู ฯลฯ ตามความเหมาะสมของลักษณะงานอย่างสม่ำเสมอ และจัดให้มีการตรวจสอบสุขภาพของพนักงาน อย่างน้อยปีละ 1 ครั้ง โดยการตรวจสอบร่างกายโดยทั่วไป ได้แก่ ความสามารถของการได้ยิน ระบบทางเดินหายใจ การเอกซเรย์ปอด และ Silicosis	-ทางโครงการมีการแจกจ่ายอุปกรณ์ป้องกันอันตรายส่วนบุคคลให้พนักงานในโครงการ และมีข้อบังคับให้สวมใส่ตลอดเวลาการทำงาน และมีการตรวจสอบสุขภาพพนักงาน อย่างน้อยปีละ 1 ครั้ง -ผลการตรวจสุขภาพพนักงานปี 2566 แสดงในภาคผนวก ข	-ไม่มี	-แสดงในรูปที่ 2-16 การสวมใส่อุปกรณ์ป้องกันอันตรายของพนักงาน
12. ให้สร้างและปรับปรุงโรงโมหินเป็นระบบปิด และจัดให้มีระบบป้องกันผลกระทบสิ่งแวดล้อมให้ครบถ้วน ตามข้อกำหนดประกาศกรมอุตสาหกรรมพื้นฐานและการเหมืองแร่ เรื่อง ให้โรงโม่บดหรือย่อยหินมีระบบป้องกันผลกระทบสิ่งแวดล้อม ลงวันที่ 12 มกราคม 2548 พร้อมทั้งให้บำรุงรักษาและใช้ระบบขณะทำการผลิตแร่อย่างสม่ำเสมอ โดยเฉพาะระบบป้องกันและลดการฟุ้งกระจายของฝุ่นละออง	-โรงโม่หินของโครงการมีการจัดทำเป็นระบบปิดและจัดให้มีระบบป้องกันผลกระทบสิ่งแวดล้อมให้ครบถ้วน ตามข้อกำหนดประกาศกรมอุตสาหกรรมพื้นฐานและการเหมืองแร่ เรื่อง ให้โรงโม่บดหรือย่อยหินมีระบบป้องกันผลกระทบสิ่งแวดล้อม ลงวันที่ 12 มกราคม 2548 -มีการเปิดสปเรย์น้ำบริเวณปลายสายพานโรงโม่หินพร้อมทั้งให้บำรุงรักษาและใช้ระบบขณะทำการผลิตแร่อย่างสม่ำเสมอ	-ไม่มี	-แสดงในรูปที่ 2-17 โรงโม่หินของโครงการมีการจัดทำเป็นระบบปิด -แสดงในรูปที่ 2-18 การเปิดสปเรย์น้ำปลายสายพานโรงโม่
13. ให้ผู้ถือประทานบัตรแต่ละรายดำเนินการ ดังนี้ 13.1 จัดตั้งกองทุนฟื้นฟูพื้นที่ทำเหมือง ในอัตราปีละ 34,000 บาทต่อไร่ของพื้นที่ที่ต้องฟื้นฟูในแต่ละปี เพื่อใช้จ่ายสำหรับการดำเนินการฟื้นฟูพื้นที่ที่ผ่านการทำเหมืองแร่แล้ว	-ทางโครงการมีการเปิดกองทุนกองทุนเผื่อสำรองสุขภาพกองทุนพัฒนาหมู่บ้านรอบพื้นที่เหมืองแร่ และวางหลักประกันการฟื้นฟูสภาพพื้นที่การทำเหมืองและเยียวยาผู้ได้รับผลกระทบจากการทำเหมืองไว้แล้ว โดยรายละเอียดแสดงในภาคผนวก จ	-ไม่มี	

ตารางที่ 2-1 มาตรการป้องกัน และแก้ไขผลกระทบสิ่งแวดล้อมฉบับร่วมแผนผังโครงการทำเหมืองดอยไก่อ๊ะ (ต่อ)

เงื่อนไขตามมาตรการฯ	ผลการปฏิบัติตามมาตรการ	ปัญหาในการปฏิบัติตามมาตรการ	รูปประกอบ
<p>ยกเว้น ประทานบัตรที่ 31224/15464 ของ บริษัท สหพนาสิทธิ์ จำกัด ไม่ต้องดำเนินการจัดตั้งกองทุนฟื้นฟูพื้นที่ทำเหมือง ให้วางหลักประกันการฟื้นฟูสภาพพื้นที่การทำเหมืองและเยียวยาผู้ได้รับผลกระทบจากการทำเหมืองแทน</p> <p>13.2 จัดตั้งกองทุนเฝ้าระวังสุขภาพ กำหนดจากอัตราการผลิตแต่ละปีในอัตรา 0.50 บาทต่อเมตริกตัน แต่ต้องไม่น้อยกว่าปีละ 200,000 บาท (สองแสนบาทถ้วน) เพื่อเป็นงบประมาณในการเฝ้าระวังหรือตรวจสอบสุขภาพสำหรับประชาชนรอบพื้นที่เหมืองแร่</p> <p>13.3 จัดตั้งกองทุนพัฒนาหมู่บ้านรอบพื้นที่เหมืองแร่ กำหนดจากอัตราการผลิตแต่ละปีในอัตรา 1 บาทต่อเมตริกตัน แต่ต้องไม่น้อยกว่าปีละ 500,000 บาท (ห้าแสนบาทถ้วน) เพื่อเป็นงบประมาณในการดำเนินกิจกรรมด้านมวลชนสัมพันธ์ และพัฒนาคุณภาพชีวิตของประชาชน ทั้งนี้ ในรายงานผลการดำเนินงานของแต่ละกองทุน ตามแนวทางที่กรมอุตสาหกรรมพื้นฐานและการเหมืองแร่กำหนด</p>			
<p>14. ให้ติดตามตรวจสอบคุณภาพสิ่งแวดล้อม ปีละ 2 ครั้ง ในช่วงเดือนมกราคม-เมษายน และเดือนสิงหาคม-พฤศจิกายน และรายงานผลให้กรมอุตสาหกรรมพื้นฐานและการเหมืองแร่ สำนักงานนโยบายและแผนทรัพยากรธรรมชาติและสิ่งแวดล้อม และหน่วยงานที่เกี่ยวข้องทราบ โดยมีรายละเอียดจุดตรวจวัด ดังนี้</p> <p>14.1 คุณภาพอากาศ ได้แก่ ปริมาณฝุ่นละอองแขวนลอยรวมในบรรยากาศ (TSP) และปริมาณฝุ่นละอองขนาดเล็กกว่า 10 ไมครอน (PM-10) เสียง ได้แก่ ระดับเสียงสูงสุด (Lmax) และระดับเฉลี่ย 24 ชั่วโมง (Leq 24 hr) และความสั่นสะเทือน จำนวน 6 สถานี ได้แก่ บ้านห้วยทราย โรงเรียนบ้านม่อนหิน โรงเรียนบ้านนาบก ขอบแปลงด้านทิศใต้ของประทานบัตรที่ 31228/15743 บ้านสบแปะ และบ้านราษฎรใกล้เคียงโครงการหมู่บ้านช่วงเปาใต้</p>	<p>-ทางโครงการมีการตรวจวัดคุณภาพสิ่งแวดล้อมตามที่มาตรการกำหนด โดยรายละเอียดผลการตรวจวัดฯ แสดงในบทที่ 3</p>	<p>-ไม่มี</p>	

ตารางที่ 2-1 มาตรการป้องกัน และแก้ไขผลกระทบสิ่งแวดล้อมฉบับร่วมแผนผังโครงการทำเหมืองดอยไก่อ๊ะ (ต่อ)

เงื่อนไขตามมาตรการฯ	ผลการปฏิบัติตามมาตรการ	ปัญหาในการปฏิบัติตามมาตรการ	รูปประกอบ
<p>14.2 คุณภาพอากาศ และเสียง จำนวน 2 สถานี ได้แก่ บริเวณบ้านช่วงเปาใต้ และขอบแปลงด้านทิศเหนือของประทานบัตรที่ 31224/15464</p> <p>14.3 ความสั่นสะเทือน ขอบแปลงด้านทิศตะวันออกของประทานบัตรที่ 31246/16153 และขอบแปลงด้านทิศใต้ของประทานบัตรที่ 20670/16297</p> <p>14.4 คุณภาพน้ำ ได้แก่ ความเป็นกรดและด่าง ปริมาณของแข็งทั้งหมด ตะกอนแขวนลอย ตะกอนละลายทั้งหมด ความกระด้าง ความขุ่น เหล็ก รวม และปริมาณซิลเฟต จำนวน 8 สถานี ได้แก่ น้ำเหมืองบ้านแปะ ชุมเหมืองเก่าด้านทิศตะวันออกของประทานบัตรที่ 31246/16153 บ้านห้วยทราย แม่น้ำปิงบ้านสบแปะ แม่น้ำปิงใต้บ้านสบแปะ แม่น้ำแปะ บ่อตักตะกอนในพื้นที่โครงการประทานบัตรที่ 31224/15464 และชุมเหมืองภายในโครงการประทานบัตรที่ 20670/16297</p> <p>14.5 คุณภาพน้ำใต้ดิน ได้แก่ ความเป็นกรดต่าง ปริมาณของแข็งละลาย ความขุ่น ความกระด้าง จำนวน 1 สถานี ได้แก่ บ่บาดาลบ้านม่อนหิน</p>			
<p>15. ให้เผยแพร่ข้อมูลผลการติดตามตรวจสอบผลกระทบสิ่งแวดล้อม ปีละ 2 ครั้ง ผ่านช่องทางที่ชุมชนสามารถได้รับข้อมูลอย่างทั่วถึง เช่น การประกาศเสียงตามสาย การทำแผ่นพับประชาสัมพันธ์ หรือการจัดทำบอร์ดแสดงข้อมูล บริเวณศาลาประชาคมหมู่บ้านหรือที่ทำการผู้ใหญ่บ้าน วัด โรงเรียนาส่งเสริมสุขภาพตำบล เป็นต้น</p>	<p>-ทางโครงการจะทำการเผยแพร่ข้อมูลผลการติดตามตรวจสอบผลกระทบสิ่งแวดล้อม ปีละ 2 ครั้ง โดยนำสำเนารายงานฯ ซึ่งมีข้อมูลโครงการ การดำเนินกิจกรรมการทำเหมือง ครบถ้วน พร้อมด้วยป้ายแสดงผลการตรวจวัดคุณภาพสิ่งแวดล้อม ไปประชาสัมพันธ์ บริเวณบ้านผู้ใหญ่บ้านต่อไป</p> <p>-ป้ายผลการตรวจวัดคุณภาพสิ่งแวดล้อมและสำเนารายงานฯ ครั้งที่ 1/2566 อยู่ในระหว่างการจัดทำ</p>	-ไม่มี	-ดังแสดงในรูปที่ 2-19 ตัวอย่างการประชาสัมพันธ์โครงการซึ่งดำเนินการมาโดยตลอด (ภาพกิจกรรมล่าสุด)

ตารางที่ 2-1 มาตรการป้องกัน และแก้ไขผลกระทบสิ่งแวดล้อมฉบับร่วมแผนผังโครงการทำเหมืองดอยไก่อ๊ะ (ต่อ)

เงื่อนไขตามมาตรการฯ	ผลการปฏิบัติตามมาตรการ	ปัญหาในการปฏิบัติตามมาตรการ	รูปประกอบ
16. ให้ผู้ถือประทานบัตรปฏิบัติตามประกาศกระทรวงทรัพยากรธรรมชาติและสิ่งแวดล้อม เรื่อง หลักเกณฑ์ และวิธีการจัดทำรายงานผลการปฏิบัติตามมาตรการที่กำหนดไว้ในรายงานการประเมินผลกระทบสิ่งแวดล้อม ซึ่งผู้ดำเนินการหรือผู้ขออนุญาตจะต้องจัดทำเมื่อได้รับอนุญาตให้ดำเนินการโครงการหรือกิจการแล้ว พ.ศ.2561 ซึ่งประกาศในราชกิจจานุเบกษา เมื่อวันที่ 4 มกราคม 2562	-ทางโครงการมีการปฏิบัติตามประกาศกระทรวงทรัพยากรธรรมชาติและสิ่งแวดล้อม เรื่อง หลักเกณฑ์ และวิธีการจัดทำรายงานผลการปฏิบัติตามมาตรการที่กำหนดไว้ในรายงานการประเมินผลกระทบสิ่งแวดล้อมมาโดยตลอด	-ไม่มี	
17. หากผู้ถือประทานบัตรมีความประสงค์ที่จะเปลี่ยนแปลงวิธีการทำเหมืองหรือเปลี่ยนแปลงเพิ่มเติมชนิดแร่หรือการดำเนินการที่แตกต่างจากที่เสนอไว้ในรายงานวิเคราะห์ผลกระทบสิ่งแวดล้อมและมาตรการป้องกันแก้ไขผลกระทบสิ่งแวดล้อม สำหรับการขอเปลี่ยนแปลงผังโครงการทำเหมือง จะต้องเสนอรายละเอียดเกี่ยวกับวิธีการทำเหมืองและการดำเนินงานขอเปลี่ยนแปลงดังกล่าวพร้อมทั้งข้อมูลและมาตรการป้องกันและแก้ไขผลกระทบสิ่งแวดล้อมที่สอดคล้องกับการเปลี่ยนแปลงให้กรมอุตสาหกรรมพื้นฐานและการเหมืองแร่พิจารณาให้ความเห็นชอบก่อน	-จากการสอบถามพบว่ายังไม่มี ความประสงค์จะเปลี่ยนแปลงวิธีการทำเหมืองหรือเปลี่ยนแปลงเพิ่มเติมชนิดแร่หรือการดำเนินการที่แตกต่างจากที่เสนอไว้ในรายงานวิเคราะห์ผลกระทบสิ่งแวดล้อมและมาตรการป้องกันแก้ไขผลกระทบสิ่งแวดล้อม สำหรับการขอเปลี่ยนแปลงผังโครงการทำเหมือง	-ไม่มี	
18. หากผู้ถือประทานบัตรมีความประสงค์จะปรับเปลี่ยนแผนพื้นที่พื้นที่จากการทำเหมืองแร่ที่สอดคล้องกับข้อเท็จจริงหรือการปรับปรุงแผนพื้นที่พื้นที่จากการทำเหมืองแร่ฉบับใหม่ พร้อมงบประมาณกองทุนที่สอดคล้องกัน ส่งให้กรมอุตสาหกรรมพื้นฐานและการเหมืองแร่พิจารณาให้ความเห็นชอบก่อนดำเนินการ	-ทางโครงการยังไม่มี ความประสงค์จะปรับเปลี่ยนแผนพื้นที่พื้นที่จากการทำเหมืองแร่	-ไม่มี	
19. ให้รื้อถอนอาคารหรือสิ่งก่อสร้าง เครื่องจักรอุปกรณ์ที่ใช้ในการทำเหมืองออกจากบริเวณพื้นที่ทำเหมือง และปรับสภาพพื้นที่พื้นที่ที่ผ่านการทำเหมืองแร่แล้วตามหลักภูมิ สถาปัตย์ โดยดำเนินการให้แล้วเสร็จก่อนประทานบัตรจะสิ้นอายุไม่น้อยกว่า 1 เดือน	-ยังไม่ถึงระยะสิ้นสุดการทำเหมืองของโครงการ	-ไม่มี	

ตารางที่ 2-2 สรุปมาตรการป้องกันและแก้ไขผลกระทบสิ่งแวดล้อมและมาตรการติดตามตรวจสอบคุณภาพสิ่งแวดล้อมโดยสำนักงานนโยบายและแผนทรัพยากรธรรมชาติและสิ่งแวดล้อม มาตรการทั่วไป

เงื่อนไขตามมาตรการฯ	ผลการปฏิบัติตามมาตรการ	ปัญหาและอุปสรรคในการปฏิบัติตามมาตรการ	สรุปประกอบ
ระยะเตรียมการทำเหมือง			
- ให้มีจุดรับเรื่องราวร้องทุกข์ความเดือดร้อนของประชาชนที่เกิดจากกิจกรรมการทำเหมืองแร่ และกิจกรรมที่เกี่ยวข้อง และในกรณีที่มีผู้ร้องเรียนผู้ถือประทานบัตรจะต้องดำเนินการแก้ไขและให้ความช่วยเหลือด้วยความเป็นธรรม	-โครงการมีการติดตั้งกล่องรับฟังความคิดเห็นในชุมชนสำหรับรับเรื่องราวร้องเรียน และยินดีแก้ไขปัญหาทุกปัญหาที่มีเหตุจากกิจกรรมของโครงการ และให้ความช่วยเหลือด้วยความเป็นธรรม	-ไม่มี	-แสดงในรูปที่ 2-20 กล่องรับฟังความคิดเห็น (ภาพกิจกรรมล่าสุด)
ระยะดำเนินการทำเหมือง และสิ้นสุดการทำเหมือง 1. หากได้รับการร้องเรียนจากประชาชนที่อาศัยอยู่ในบริเวณใกล้เคียงว่าได้รับความเดือดร้อนรำคาญจากการดำเนินโครงการ และกรมอุตสาหกรรมพื้นฐานและการเหมืองแร่ หรือสำนักงานนโยบายและแผนทรัพยากรธรรมชาติและ สิ่งแวดล้อมได้ตรวจสอบแล้ว พบว่า ผู้ถือประทานบัตรไม่ปฏิบัติตาม มาตรการ ป้องกันและแก้ไขผลกระทบสิ่งแวดล้อมที่กำหนด จะต้องหยุดการทำเหมืองแล้วแก้ไขเหตุแห่งความเดือดร้อนให้เสร็จสิ้นก่อนที่จะดำเนินการต่อไป	-ทางโครงการยินดีหยุดการทำเหมือง เพื่อแก้ไขปัญหาทุกปัญหาที่มีเหตุจากกิจกรรมของโครงการจริงก่อนที่จะดำเนินการทำเหมืองต่อไป และให้ความช่วยเหลือด้วยความเป็นธรรม	-ไม่มี	
2. ให้ปรับปรุงพื้นที่พื้นที่โครงการที่ผ่านการทำเหมืองแร่แล้ว และพื้นที่สิ้นสุดการใช้ประโยชน์แล้วตามแผนงานที่ได้เสนอไว้ในรายงานการวิเคราะห์ผลกระทบ สิ่งแวดล้อม พร้อมทั้งให้รายงานผลการดำเนินงานให้สำนักงานนโยบายและแผนทรัพยากรธรรมชาติและสิ่งแวดล้อม และกรมอุตสาหกรรมพื้นฐานและการเหมืองแร่ทราบทุกปี	-มีการฟื้นฟูพื้นที่การทำเหมืองควบคู่ไปกับการทำเหมืองของโครงการ และมีการจัดทำรายงานการฟื้นฟูพื้นที่การทำเหมืองทุกปี พร้อมทั้งส่งรายงานผลการดำเนินงานให้สำนักงานนโยบายและ แผนทรัพยากรธรรมชาติและ สิ่งแวดล้อม และกรมอุตสาหกรรมพื้นฐานและการเหมืองแร่ทราบ	-ไม่มี	
3. ในกรณีที่โครงการมีความจำเป็นต้องเปลี่ยนแปลงรายละเอียดโครงการหรือมาตรการป้องกันและแก้ไขผลกระทบสิ่งแวดล้อม หรือมาตรการติดตามตรวจสอบผลกระทบสิ่งแวดล้อม ตามที่ได้เสนอไว้ในรายงานการวิเคราะห์ผลกระทบสิ่งแวดล้อมที่ได้รับความเห็นชอบไว้แล้ว ให้โครงการดำเนินการดังนี้	-จากการสอบถามพบว่าทางโครงการยังไม่มีจำเป็นต้องเปลี่ยนแปลงรายละเอียดโครงการหรือมาตรการป้องกันและแก้ไขผลกระทบสิ่งแวดล้อม หรือมาตรการติดตามตรวจสอบผลกระทบสิ่งแวดล้อม ตามที่ได้เสนอไว้ในรายงานการวิเคราะห์ ผลกระทบสิ่งแวดล้อมที่ได้รับความเห็นชอบไว้แล้ว	-ไม่มี	

ตารางที่ 2-2 สรุปมาตรการป้องกันและแก้ไขผลกระทบสิ่งแวดล้อมและมาตรการติดตามตรวจวัดคุณภาพสิ่งแวดล้อมโดยสำนักงานนโยบายและแผนทรัพยากรธรรมชาติและสิ่งแวดล้อม มาตรการทั่วไป (ต่อ)

เงื่อนไขตามมาตรการฯ	ผลการปฏิบัติตามมาตรการ	ปัญหาและอุปสรรค ในการปฏิบัติตามมาตรการ	รูปประกอบ
<p>1) กรณีผู้ถือประทานบัตรมีความจำเป็นต้องเปลี่ยนแปลงแผนผังการทำเหมืองของโครงการ เช่น การขยายพื้นที่การทำเหมือง การทำเหมืองใน พื้นที่กันชนหรือพื้นที่เว้นการทำเหมืองเข้าใกล้ทางสาธารณะหรือทางน้ำ สาธารณะในระยะห่างน้อยกว่า 50 เมตร เป็นต้น ให้จัดทำเป็นรายงานการ ขอเปลี่ยนแปลงรายละเอียดโครงการ เสนอให้คณะกรรมการผู้ชำนาญการ พิจารณารายงานการวิเคราะห์ผลกระทบสิ่งแวดล้อมด้านเหมืองแร่พิจารณาให้ความเห็นชอบก่อนดำเนินการเปลี่ยนแปลง</p> <p>2) ในกรณีไม่เข้าข่ายการเปลี่ยนแปลงรายละเอียดโครงการ ตาม 1) ให้แจ้งหน่วยงานผู้อนุมัติหรืออนุญาตโดย</p> <p>(1) หากหน่วยงานผู้อนุมัติหรืออนุญาตเห็นว่าการเปลี่ยนแปลงดังกล่าวเกิดผลต่อสิ่งแวดล้อมมากกว่า หรือเทียบเท่ามาตรการที่กำหนดไว้ ในรายงานการวิเคราะห์ผลกระทบสิ่งแวดล้อมที่ได้รับความเห็นชอบ ไว้แล้ว ให้หน่วยงานผู้อนุมัติหรืออนุญาตรับจดทะเบียนให้เป็นไปตาม หลักเกณฑ์ เงื่อนไขที่กำหนดไว้ในกฎหมายนั้นๆ ต่อไป พร้อมกับให้ จัดทำสำเนาการเปลี่ยนแปลงดังกล่าวข้างต้นที่รับจดทะเบียนไว้ แจ้งให้สำนักงานนโยบายและแผนทรัพยากรธรรมชาติและสิ่งแวดล้อม เพื่อทราบ</p> <p>(2) หากหน่วยงานผู้อนุมัติหรืออนุญาตเห็นว่าการเปลี่ยนแปลงดังกล่าวอาจกระทบต่อสาระสำคัญในรายงานการวิเคราะห์ผลกระทบ สิ่งแวดล้อมที่ได้รับความเห็นชอบไว้แล้ว ให้หน่วยงานผู้อนุมัติหรือ อนุญาตจัดส่งรายงานการเปลี่ยนแปลงดังกล่าวให้สำนักงานนโยบาย และแผนทรัพยากรธรรมชาติและสิ่งแวดล้อม เพื่อเสนอให้ คณะกรรมการผู้ชำนาญการพิจารณารายงานการวิเคราะห์ผลกระทบ สิ่งแวดล้อมด้านเหมืองแร่ให้ความเห็นชอบประกอบก่อนดำเนินการ เปลี่ยนแปลง และเมื่อโครงการได้รับอนุมัติหรืออนุญาตให้มีการ</p>			

ตารางที่ 2-2 สรุปมาตรการป้องกันและแก้ไขผลกระทบสิ่งแวดล้อมและมาตรการติดตามตรวจสอบคุณภาพสิ่งแวดล้อมโดยสำนักงานนโยบายและแผนทรัพยากรธรรมชาติและสิ่งแวดล้อม มาตรการทั่วไป (ต่อ)

เงื่อนไขตามมาตรการฯ	ผลการปฏิบัติตามมาตรการ	ปัญหาและอุปสรรค ในการปฏิบัติตามมาตรการ	รูปประกอบ
เปลี่ยนแปลงให้หน่วยงานผู้อนุมัติหรืออนุญาตแจ้งผลการเปลี่ยนแปลง ดังกล่าว ให้สำนักงานนโยบายและแผนทรัพยากรธรรมชาติและสิ่งแวดล้อม เพื่อทราบ			
4. ในระหว่างการทำเหมือง หากพบโบราณวัตถุ ร่องรอยทางประวัติศาสตร์ หรือโบราณคดี จะต้องรายงานและขอความร่วมมือจากกรมศิลปากรเข้าไป ดำเนินการตรวจสอบพื้นที่ ทั้งนี้ ในระหว่างการสำรวจจะต้องหยุดการทำ เหมือง ชั่วคราว และหากพิสูจน์แล้ว พบว่า เป็นแหล่งที่มีความสำคัญทาง ประวัติศาสตร์ โบราณคดี ผู้ถือประทานบัตรจะต้องปฏิบัติตามเงื่อนไขของ หน่วยงานที่เกี่ยวข้อง โดยไม่มีข้อเรียกร้องใดๆ	-จากการสอบถามพบว่ายังไม่มีกรพบโบราณวัตถุ ร่องรอย ทางประวัติศาสตร์ หรือโบราณคดี	-ไม่มี	
5. ให้รายงานผลการปฏิบัติตามมาตรการป้องกันและแก้ไขผลกระทบ สิ่งแวดล้อมและมาตรการติดตามตรวจสอบผลกระทบสิ่งแวดล้อมให้สำนักงาน นโยบาย และแผนทรัพยากรธรรมชาติและสิ่งแวดล้อม และกรมอุตสาหกรรม พื้นฐาน และการเหมืองแร่ทราบทุกครั้ง (ปีละ 2 ครั้ง)	-มีการรายงานผลการปฏิบัติตามมาตรการป้องกันและแก้ไข ผลกระทบสิ่งแวดล้อมและมาตรการติดตามตรวจสอบ ผลกระทบสิ่งแวดล้อมให้สำนักงานนโยบาย และแผน ทรัพยากรธรรมชาติและสิ่งแวดล้อม และกรมอุตสาหกรรม พื้นฐาน และการเหมืองแร่ทราบทุกครั้ง (ปีละ 2 ครั้ง)	-ไม่มี	
6. ให้โครงการจัดตั้งกองทุนพัฒนาหมู่บ้านรอบพื้นที่เหมืองแร่ เพื่อเป็น งบประมาณในการดำเนินโครงการพัฒนาคุณภาพชีวิตของประชาชนในชุมชน โดยรอบพื้นที่ เหมืองแร่ โดยกำหนดจากอัตราการผลิตแต่ละปี ในอัตรา 1 บาท ต่อเมตริกตัน แต่ต้องไม่น้อยกว่าปีละ 500,000 บาท ซึ่งจะจัดสรรงบประมาณ เข้ากองทุนตาม กำลังการผลิตในแต่ละปีตามแผนผังโครงการ จำนวน 625,000 บาทต่อปี และ จัดตั้งกองทุนเฝ้าระวังภาวะสุขภาพ โดยกำหนดจากอัตราการ ผลิตแต่ละปี ใน อัตรา 0.50 บาทต่อเมตริกตัน แต่ต้องไม่น้อยกว่า ปีละ 200,000 บาท ซึ่งจะ จัดสรรงบประมาณเข้ากองทุนตามกำลังการผลิตในแต่ละ ปีตามแผนผังโครงการ จำนวน 312,500 บาทต่อปี ในเดือนแรกของทุกๆ ปี ตลอดอายุประทานบัตร	-มีการกำหนดเรื่องกองทุนฯ ของโครงการอัปเดต ตาม มาตรการร่วมแผนผังโครงการทำเหมืองดอยไก่อ๊ะ และทาง โครงการได้ปฏิบัติแล้ว โดยแสดงรายละเอียดในภาคผนวก จ	-ไม่มี	

ตารางที่ 2-3 สรุปมาตรการป้องกันและแก้ไขผลกระทบสิ่งแวดล้อมและมาตรการติดตามตรวจสอบคุณภาพสิ่งแวดล้อมโดยสำนักงานนโยบายและแผนทรัพยากรธรรมชาติและสิ่งแวดล้อม ระยะเตรียมการทำเหมือง

เงื่อนไขตามมาตรการฯ	ผลการปฏิบัติตามมาตรการ	ปัญหาและอุปสรรค ในการปฏิบัติตามมาตรการ	สรุปประกอบ
1. ทรัพยากรสิ่งแวดล้อมทางกายภาพ			
1.1 ลักษณะภูมิประเทศ 1) กำหนดขอบเขตพื้นที่บริเวณที่จะทำการปรับระดับให้เหมาะสมต่อการใช้งานเพื่อรองรับกิจกรรมตามแผนผังการทำเหมือง ได้แก่ บริเวณพื้นที่เปิดทำเหมือง พื้นที่เก็บกองเปลือกดินเศษหิน โรงโม่หิน สำนักงาน คั่นทำบ คุระบายน้ำและบ่อดักตะกอนให้ชัดเจน	-มีการกำหนดขอบเขตพื้นที่ตามที่แผนผังโครงการทำเหมืองกำหนด ได้แก่ บริเวณพื้นที่เปิดทำเหมือง พื้นที่เก็บกองเปลือกดินเศษหิน โรงโม่หิน สำนักงาน คั่นทำบ คุระบายน้ำและบ่อดักตะกอนให้ชัดเจน	-ไม่มี	-แสดงในตารางที่ 2-1 -แสดงในตารางที่ 2-2
2) ให้เว้นพื้นที่ไม่ทำเหมืองในพื้นที่โดยรอบเขตประทานบัตรกว้างไม่น้อยกว่า 10 เมตร พร้อมทั้งจัดทำแนวคันดินกว้าง 5 เมตร สูง 1 เมตร และสันทำนบกว้าง 3 เมตร และชุดคุระบายน้ำขนาดหน้าตัด 1.5 x 1.0 x 0.5 เมตร ตามแนวเขตประทานบัตรทางด้านทิศตะวันตก ทิศเหนือ และทิศตะวันออก และปลูกพืชคลุมดินและไม้ยืนต้นไว้ตามแนวคันทำนบกิน	-มีการเว้นพื้นที่ไม่ทำเหมืองในพื้นที่โดยรอบเขตประทานบัตรกว้างไม่น้อยกว่า 10 เมตร พร้อมทั้งจัดทำแนวคันดินกว้าง 5 เมตร สูง 1 เมตร และสันทำนบกว้าง 3 เมตร และชุดคุระบายน้ำขนาดหน้าตัด 1.5 x 1.0 x 0.5 เมตร ตามแนวเขตประทานบัตรทางด้านทิศตะวันตก ทิศเหนือ และทิศตะวันออก และปลูกพืชคลุมดินและไม้ยืนต้นไว้ตามแนวคันทำนบกิน	-ไม่มี	-แสดงในตารางที่ 2-1 -แสดงในตารางที่ 2-2
1.2 คุณภาพอากาศ 1) ให้ปลูกพืชคลุมดินและไม้ยืนต้นโตเร็วบนแนวคันดินทางด้านทิศตะวันตก ทิศเหนือและทิศตะวันออก เพื่อเป็นแนวกันชนป้องกันฝุ่นละอองแพร่กระจายออกสู่ภายนอก	-มีการปลูกต้นไม้ และพืชคลุมดินตามแนวคันทำนบกินเพื่อเป็นแนวกันชนป้องกันฝุ่นละอองแพร่กระจายออกสู่ภายนอก		-แสดงในรูปที่ 2-21 แนวต้นไม้คันทำนบกินเพื่อเป็นแนวกันชนป้องกันฝุ่นละอองแพร่กระจายออกสู่ภายนอก
2. ให้ปรับปรุงซ่อมแซมระบบป้องกันผลกระทบสิ่งแวดล้อมของโรงโม่หิน ตามระเบียบข้อกำหนดของหน่วยงานราชการที่กำหนดไว้อย่างเคร่งครัด	-โรงโม่หินของโครงการมีการจัดสร้างเป็นระบบปิดและมีการติดตั้งสเปรย์ฉีดน้ำที่ปลายสายพานลำเลียง	-ไม่มี	-แสดงในรูปที่ 2-17 โรงโม่หินของโครงการมีการจัดทำเป็นระบบปิด -แสดงในรูปที่ 2-18 การเปิดสเปรย์น้ำปลายสายพานโรงโม่

ตารางที่ 2-3 สรุปมาตรการป้องกันและแก้ไขผลกระทบสิ่งแวดล้อมและมาตรการติดตามตรวจสอบคุณภาพสิ่งแวดล้อมโดยสำนักงานนโยบายและแผนทรัพยากรธรรมชาติและสิ่งแวดล้อม ระยะเตรียมการทำเหมือง (ต่อ)

เงื่อนไขตามมาตรการฯ	ผลการปฏิบัติตามมาตรการ	ปัญหาและอุปสรรคในการปฏิบัติตามมาตรการ	รูปประกอบ
<p>1) ให้สร้างอาคารปิดคลุม 3 ด้าน และหลังคาสำหรับเครื่องบดชุดแรก (Primary Crusher) ยังรับหินใหญ่ (Hopper) และตะแกรงร่อนคัดเศษหิน ดิน ทรายเป็น (Scalping Screen) พร้อมทั้งต้องติดตั้งเครื่องฉีดสเปรย์น้ำ – บริเวณปากยังรับหินใหญ่</p> <p>2) เครื่องบดชุดที่ 2 (Secondary Crusher) เครื่องบดชุดที่ 3 (Tertiary Crusher) ตะแกรงร่อนคัดเศษหิน ดิน ทรายเป็น และตะแกรงร่อนคัดขนาดหิน จะต้องมียาครอบหรืออุปกรณ์ปิดคลุม ป้องกันฝุ่น ต้องสร้างอาคารปิดคลุมเครื่องจักรอุปกรณ์ทั้งหมดอย่างมิดชิด</p> <p>3) ระบบสายพานลำเลียง ต้องสร้างอุปกรณ์ปิดคลุมโดยตลอด พร้อมทั้งติดตั้งเครื่องฉีดสเปรย์น้ำบริเวณจุดต่างๆ ที่ก่อให้เกิดฝุ่นละอองภายนอกอาคารไคร</p> <p>4) บริเวณปลายสายพานลำเลียงที่เทกองหินคัดขนาดแล้ว ต้องติดตั้งเครื่องฉีดสเปรย์น้ำ หรือเครื่องป้องกันฝุ่นในการเทกองหินคัดขนาดแล้ว</p> <p>5) ปรับปรุงเส้นทางลำเลียงหินภายในโรงโม่หินเป็นถนนลาดยาง หรือถนนคอนกรีต</p> <p>6) ปรับปรุงพื้นที่เก็บกองหินเป็นลานคอนกรีตหรือหินบดอัดแน่น</p> <p>7) ให้ใช้การฉีดพรมน้ำบริเวณลานเก็บกองหินที่คัดขนาดแล้ว และตามเส้นทางขนส่งลำเลียงหิน ในขณะที่เครื่องจักรกลและยานพาหนะทำงานอยู่ เพื่อ ป้องกันการฟุ้งกระจายของฝุ่น พร้อมทั้งมีการทำความสะอาด เก็บกวาด ฝุ่น ละอองที่ตกค้างสะสมบริเวณพื้นโรงโม่หิน และเส้นทางลำเลียงขนส่งหิน อย่างน้อยสัปดาห์ละ 1 ครั้ง</p> <p>8) มีระบบลานล้างล้อรถยนต์ที่มีประสิทธิภาพและทำการล้างล้อรถยนต์ บรรทุกหินก่อนออกนอกโรงโม่หิน</p>	<p>-มีการปรับปรุงเส้นทางลำเลียงหินภายในโรงโม่หินเป็น ถนนลาดยาง และถนนคอนกรีต</p> <p>-บริเวณลานเก็บกองมีการทำเป็นลานหินบดอัดแน่น</p> <p>-ทางโครงการมีการฉีดพรมน้ำบริเวณพื้นที่โครงการอย่างสม่ำเสมอ ดังแสดงในรูปที่ 2-11</p> <p>-มีการจัดทำลานล้างล้อในโครงการ</p>	<p>-ไม่มี</p>	<p>-ดังแสดงในรูปที่ 2-22 ถนนที่ดูแลอย่างดีของโครงการ</p> <p>-ดังแสดงในรูปที่ 2-23 พื้นที่เก็บกองหินเป็น ลานหินบดอัดแน่น</p> <p>-ดังแสดงในรูปที่ 2-24 รางล้างล้อรถ</p>

ตารางที่ 2-3 สรุปมาตรการป้องกันและแก้ไขผลกระทบสิ่งแวดล้อมและมาตรการติดตามตรวจสอบคุณภาพสิ่งแวดล้อมโดยสำนักงานนโยบายและแผนทรัพยากรธรรมชาติและสิ่งแวดล้อม ระยะเตรียมการทำเหมือง (ต่อ)

เงื่อนไขตามมาตรการฯ	ผลการปฏิบัติตามมาตรการ	ปัญหาและอุปสรรค ในการปฏิบัติตามมาตรการ	รูปประกอบ
<p>9) ปลุกต้นไม้โตเร็วทรงสูงหนาแน่นที่ปิดกั้นทิศทางลมและเสียงตามความเหมาะสมของสภาพพื้นที่ ตามแนวเขตพื้นที่โรงโม่หินโดยรอบ และปลูกเสริมบริเวณพื้นที่ว่าง พร้อมทั้งดูแลรักษาให้เจริญเติบโตอยู่เสมอ</p> <p>10) ดูแลบำรุงรักษาอาคารและอุปกรณ์ตลอดจนระบบป้องกันผลกระทบสิ่งแวดล้อมตลอดระยะเวลาทำงานอย่างเข้มงวด เพื่อไม่ปล่อยฝุ่นละอองเกินมาตรฐานตามประกาศกระทรวงวิทยาศาสตร์และเทคโนโลยีและสิ่งแวดล้อม เรื่อง กำหนดมาตรฐานควบคุมการปล่อยฝุ่นละอองจากโรงโม่บดหรือย่อยหิน ลงวันที่ 20 ธันวาคม 2539</p> <p>11) รถบรรทุกที่ขนหินออกจากโรงโม่หิน จะต้องอยู่ในสภาพที่ดีไม่มีรอยรั่วให้หินร่วงหล่นได้ และมีผ้าใบปิดคลุมมิดชิด</p>	<p>-ทางโครงการทำการปลุกต้นไม้โดยรอบพื้นที่โครงการและมีการดูแลให้เจริญงอกงามดีดังแสดงในรูปที่ 2-1ก. 2-5 และ 2-6 เป็นต้น</p> <p>-มีเจ้าหน้าที่ประจำที่โรงโม่บด คอยดูแลบำรุงรักษาอาคารและอุปกรณ์ตลอดจนระบบป้องกันผลกระทบสิ่งแวดล้อมตลอดระยะเวลาทำงานอย่างเข้มงวด เพื่อไม่ปล่อยฝุ่นละอองเกินมาตรฐาน</p> <p>-รถบรรทุกของโครงการอยู่ในสภาพดี และมีการปิดคลุมผ้าใบมิดชิดในช่วงที่มีการขนหินออกจากโรงโม่หินดังรูปที่ 2-13</p>		
<p>1.3 ระดับเสียง แรงสั่นสะเทือนและหินปลิว</p> <p>1) กำหนดให้มีวิศวกรควบคุมหรือผู้ที่ผ่านการอบรมการใช้วัดการระเบิดจากกรมอุตสาหกรรมพื้นฐานและการเหมืองแร่ เป็นผู้ควบคุมการออกแบการระเบิดให้มีความถูกต้องตามหลักวิชาการ</p>	<p>-ทางโครงการมีวิศวกรควบคุมหรือผู้ที่ผ่านการอบรมการใช้วัดการระเบิดจากกรมอุตสาหกรรมพื้นฐานและการเหมืองแร่ เป็นผู้ควบคุมการออกแบการระเบิดให้มีความถูกต้องตามหลักวิชาการ</p>	-ไม่มี	
<p>2) ให้จัดทำป้ายเตือน “อันตรายจากการระเบิด” พร้อมทั้งระบุช่วงเวลาทำการระเบิด ติดตั้งไว้ริมเส้นทางที่อยู่ใกล้เคียงพื้นที่โครงการ และตามแนวเขตพื้นที่ ประทานบัตร บริเวณที่สามารถมองเห็นได้ชัดเจน</p>	<p>-มีการติดตั้งป้าย “อันตรายจากการระเบิด” พร้อมทั้งระบุช่วงเวลาทำการระเบิด ติดตั้งไว้ริมเส้นทางที่อยู่ใกล้เคียงพื้นที่โครงการ และตามแนวเขตพื้นที่ ประทานบัตร บริเวณที่สามารถมองเห็นได้ชัดเจน</p>	-ไม่มี	-ดังแสดงในรูปที่ 2-4 ป้ายระบุเวลาการระเบิด ในช่วง 16.30 น.-17.30 น. และป้ายเตือนเขตอันตรายห้ามเข้า
<p>1.4 อุทกวิทยาและคุณภาพน้ำผิวดิน</p> <p>1) สร้างคันทำนบดินอัดแน่นและระบายน้ำไว้บริเวณพื้นที่ราบด้านล่างตามแนวเขตพื้นที่โครงการทางด้านทิศตะวันตก-ทิศเหนือและทิศตะวันออก โดยแนวคัน ดินมีขนาดความกว้างที่ฐาน 5 เมตร สูง 1 เมตร และสันคันดิน</p>	<p>-มีการจัดทำคันทำนบดินอัดแน่นและระบายน้ำไว้บริเวณพื้นที่ราบด้านล่างตามแนวเขตพื้นที่โครงการทางด้านทิศตะวันตก-ทิศเหนือและทิศตะวันออก โดยแนวคัน ดินมีขนาดความกว้างที่ฐาน 5 เมตร สูง 1 เมตร และสันคันดินกว้าง 3 เมตร และระบายน้ำมี</p>	-ไม่มี	-ดังแสดงในรูปที่ 2-6 คันทำนบดิน ร่องระบายน้ำบริเวณจุดเก็บกักของเปลือกดิน และเศษหินชั่วคราว

ตารางที่ 2-3 สรุปมาตรการป้องกันและแก้ไขผลกระทบสิ่งแวดล้อมและมาตรการติดตามตรวจวัดคุณภาพสิ่งแวดล้อมโดยสำนักงานนโยบายและแผนทรัพยากรธรรมชาติและสิ่งแวดล้อม ระยะเตรียมการทำเหมือง (ต่อ)

เงื่อนไขตามมาตรการฯ	ผลการปฏิบัติตามมาตรการ	ปัญหาและอุปสรรค ในการปฏิบัติตามมาตรการ	สรุปประกอบ
กว้าง 3 เมตร และคูระบายน้ำมีขนาดความกว้าง 1.5 เมตร ลึก 1 เมตร เพื่อรองรับน้ำฝนไหลบ่าลงสู่บ่อดักตะกอน	ขนาดความกว้าง 1.5 เมตร ลึก 1 เมตร เพื่อรองรับน้ำฝนไหลบ่าลงสู่บ่อดักตะกอน		-แสดงในรูปที่ 2-7 คันทำนบกั้น คูระบายน้ำตามแนวเขตในพื้นที่เวนคืนการทำเหมือง ในระยะ 10 เมตร
2) จัดสร้างบ่อดักตะกอนจำนวน 4 บ่อ คือ บ่อดักตะกอน “บ1 บ2 บ3 และ บ4” อยู่บริเวณพื้นที่ราบทางด้านทิศตะวันออกเฉียงเหนือ ให้แต่ละบ่อมีขนาดความกว้าง 20 เมตร ยาว 25 เมตร ลึก 4 เมตร	-ทางโครงการจัดทำบ่อดักตะกอนจำนวน 4 บ่อ คือ บ่อดักตะกอน “บ1 บ2 บ3 และ บ4” อยู่บริเวณพื้นที่ราบทางด้านทิศตะวันออกเฉียงเหนือ ให้แต่ละบ่อมีขนาดความกว้าง 20 เมตร ยาว 25 เมตร ลึก 4 เมตร	-ไม่มี	-แสดงในรูปที่ 2-8 บ่อดักตะกอนเพื่อรองรับรับชะล้างตามแนวเขตในพื้นที่เวนคืนการทำเหมือง ในระยะ 10 เมตร รอบพื้นที่ประทานบัตรตามที่แผนผังโครงการกำหนด -แสดงในรูปที่ 2-9 ตัวอย่างบ่อดักตะกอนในโครงการ
3) ให้ปลูกพืชคลุมดิน ได้แก่ หญ้าแฝก และปลูกไม้ยืน ได้แก่ มะขามป้อม ประดู่สะเดา มะเกลือ กางเขมอด ตะแบกเลือด รั้ว และมะกอก บนแนวคันดินทางด้านทิศตะวันตก-ทิศเหนือ และทิศตะวันออก เพื่อป้องกันการชะล้างพังทลายของดิน	-ทางโครงการทำการปลูกพืชคลุมดิน บนคันทำนบกั้นเพื่อป้องกันการชะล้างพังทลายของดิน	-ไม่มี	-แสดงในรูปที่ 2-25 การปลูกพืชคลุมดินในโครงการ
1.5 ทรัพยากรดิน สร้างคันทำนบกั้นอัดแน่นและคูระบายน้ำไว้บริเวณพื้นที่ราบด้านล่างตามแนว เขตพื้นที่โครงการทางด้านทิศตะวันตก-ทิศเหนือ และทิศตะวันออก โดยแนว คันดินมีขนาดความกว้างที่ฐาน 5 เมตร สูง 1 เมตร และสันคันดินกว้าง 3 เมตร และคูระบายน้ำมีขนาดความกว้าง 1.5 เมตร ลึก 1 เมตร เพื่อรองรับน้ำฝนไหล บ่าลงสู่บ่อดักตะกอน รวมทั้งปลูกต้นไม้ยืนต้นโตเร็ว จำนวน 2 แถว แบบสลับ พืชปลา ระยะห่างระหว่างต้นและแถว 2x2 เมตร และปลูกพืชคลุมดิน ได้แก่ หญ้าแฝก เพื่อป้องกันการชะล้างพังทลายของคันทำนบกั้น	-มีการจัดสร้างคันทำนบกั้นอัดแน่นและคูระบายน้ำไว้บริเวณพื้นที่ราบด้านล่างตามแนว เขตพื้นที่โครงการ และคูระบายน้ำเพื่อรองรับน้ำฝนไหล บ่าลงสู่บ่อดักตะกอน พร้อมทั้งปลูกต้นไม้ยืนต้นโตเร็ว และปลูกพืชคลุมดิน เพื่อป้องกันการชะล้างพังทลายของคันทำนบกั้น	-ไม่มี	-แสดงในรูปที่ 2-5 ถึง 2-9

ตารางที่ 2-3 สรุปมาตรการป้องกันและแก้ไขผลกระทบสิ่งแวดล้อมและมาตรการติดตามตรวจสอบคุณภาพสิ่งแวดล้อมโดยสำนักงานนโยบายและแผนทรัพยากรธรรมชาติและสิ่งแวดล้อม ระยะเตรียมการทำเหมือง (ต่อ)

เงื่อนไขตามมาตรการฯ	ผลการปฏิบัติตามมาตรการ	ปัญหาและอุปสรรคในการปฏิบัติตามมาตรการ	รูปประกอบ
2. ทรัพยากรสิ่งแวดล้อมทางชีวภาพ			
<p>2.1 ป่าไม้และสัตว์ป่า</p> <p>1) กำหนดขอบเขตพื้นที่เปิดทำเหมืองและพื้นที่กิจกรรมต่างๆ ให้ชัดเจนโดยการเว้นพื้นที่ไม่ทำเหมืองในระยะ 10 เมตร จากขอบแปลงประทานบัตร</p> <p>2) ออกกฎข้อบังคับเพื่อควบคุมพนักงานของโครงการมิให้บุกรุกหรือทำกิจกรรมใดๆ ที่จะก่อให้เกิดความเสียหายขึ้นในบริเวณพื้นที่ป่าไม้ที่อยู่ใกล้เคียง รวมทั้งห้ามล่าสัตว์ป่าโดยเด็ดขาด</p>	<p>-ทางโครงการกำหนดพื้นที่ในโครงการอย่างชัดเจนโดยใช้สัญลักษณ์ธงสีต่างๆ ดังรูปที่ 2-1ข.</p> <p>-มีการออกกฎข้อบังคับเพื่อควบคุมพนักงานของโครงการมิให้บุกรุกหรือทำกิจกรรมใดๆ ที่จะก่อให้เกิดความเสียหายขึ้นในบริเวณพื้นที่ป่าไม้ที่อยู่ใกล้เคียง รวมทั้งห้ามล่าสัตว์ป่า</p>	-ไม่มี	-แสดงในรูปที่ 2-26 ป้ายห้ามเผาป่า ห้ามตัดไม้ และห้ามล่าสัตว์
3. คุณค่าการใช้ประโยชน์ของมนุษย์			
<p>3.1 การคมนาคม</p> <p>1) ให้จัดทำป้ายสัญญาณเตือนภัย เช่น ป้ายเตือนชะลอความเร็ว และหรือสัญญาณไฟกระพริบบริเวณถนนลาดยาง ช่วงก่อนเข้าสู่ทางหลวงหมายเลข 108 และบนทางหลวงหมายเลข 108 ช่วงก่อนถึงทางเข้าโครงการ โดยให้มี ระยะห่างด้านละ 50 เมตร พร้อมทั้งดูแลป้ายและสัญญาณไฟให้อยู่ในสภาพใช้งานได้อยู่เสมอ</p>	-มีการจัดทำป้ายจราจรต่างๆ และสัญญาณไฟกระพริบบริเวณถนนลาดยาง ช่วงก่อนเข้าสู่ทางหลวงหมายเลข 108 และบนทางหลวงหมายเลข 108 ช่วงก่อนถึงทางเข้าโครงการ	-ไม่มี	<p>-แสดงในรูปที่ 2-27 ตัวอย่างป้ายจราจรของโครงการ</p> <p>-แสดงในรูปที่ 2-28 ตัวอย่างป้ายและสัญญาณไฟกระพริบ</p>
<p>2) จัดทำป้ายเตือนจำกัดความเร็วของรถบรรทุกแร่ที่ออกสู่แหล่งรับซื้อภายนอกช่วงถนนลาดยางจากพื้นที่โครงการถึงทางหลวงหมายเลข 108 ให้ใช้ความเร็วไม่เกิน 30 กิโลเมตรต่อชั่วโมง โดยการติดตั้งป้ายเตือนไว้ริมเส้นทางให้เห็นอย่างชัดเจน</p>	-มีการจัดทำป้ายจำกัดความเร็วโดยให้ใช้ความเร็วไม่เกิน 30 กิโลเมตรต่อชั่วโมง	-ไม่มี	-แสดงในรูปที่ 2-27 ตัวอย่างป้ายจราจรของโครงการ
<p>3) ให้จัดทำป้ายแสดงรายละเอียดเกี่ยวกับรถบรรทุกแร่ของโครงการ ได้แก่ ชื่อผู้ประกอบการ เบอร์โทรศัพท์ติดต่อ ชื่อพนักงานขับรถ และหมายเลขทะเบียน รถ ติดไว้กับตัวรถในตำแหน่งที่สามารถมองเห็นชัดเจน เพื่อให้ราษฎรที่อยู่ริมเส้นทางสามารถร้องเรียนได้ ในกรณีที่มีการขับรถเร็วและสร้างความเดือดร้อน แก่ราษฎรที่ใช้เส้นทางร่วมกับโครงการ</p>	-ทางโครงการจัดทำป้ายติดยานพาหนะของโครงการเพื่อให้ราษฎรที่อยู่ริมเส้นทางสามารถร้องเรียนได้ ในกรณีที่มีการขับรถเร็วและสร้างความเดือดร้อน แก่ราษฎรที่ใช้เส้นทางร่วมกับโครงการ	-ไม่มี	-แสดงในรูปที่ 2-29 ป้ายติดรถของโครงการ

ตารางที่ 2-3 สรุปมาตรการป้องกันและแก้ไขผลกระทบสิ่งแวดล้อมและมาตรการติดตามตรวจสอบคุณภาพสิ่งแวดล้อมโดยสำนักงานนโยบายและแผนทรัพยากรธรรมชาติและสิ่งแวดล้อม ระยะเตรียมการทำเหมือง (ต่อ)

เงื่อนไขตามมาตรการฯ	ผลการปฏิบัติตามมาตรการ	ปัญหาและอุปสรรค ในการปฏิบัติตามมาตรการ	รูปประกอบ
4. คุณค่าต่อคุณภาพชีวิต			
4.1 เศรษฐกิจและสังคม และการมีส่วนร่วมของประชาชน 1) ให้มีการจ้างแรงงานในท้องถิ่นให้มากที่สุด และให้อัตราค่าแรงเป็นไปตามประกาศกระทรวงแรงงาน	-มีนโยบายจ้างงานประชาชนในพื้นที่เป็นหลัก และให้อัตราค่าแรงเป็นไปตามประกาศกระทรวงแรงงาน	-ไม่มี	
2) ให้กำหนดกฎระเบียบ ข้อบังคับที่ชัดเจน และเข้มงวดเพื่อควบคุมพฤติกรรมของพนักงานไม่ให้ก่อปัญหาแก่ชุมชน	-มีข้อบังคับชัดเจน และเข้มงวดเพื่อควบคุมพฤติกรรมของพนักงานไม่ให้ก่อปัญหาแก่ชุมชน	-ไม่มี	
3) จัดทำป้ายแสดงข้อมูลเกี่ยวกับโครงการ ได้แก่ หมายเลขประทานบัตร เนื้อที่ระยะเวลาการทำเหมือง และผู้รับผิดชอบ ไว้บริเวณด้านหน้าพื้นที่โครงการหรือบริเวณที่สามารถพบเห็นได้ทั่วไป ให้แล้วเสร็จก่อนเปิดการทำเหมือง	-ทางโครงการจัดทำป้ายแสดงข้อมูลเกี่ยวกับโครงการ ได้แก่ หมายเลขประทานบัตร เนื้อที่ระยะเวลาการทำเหมือง และผู้รับผิดชอบ ไว้บริเวณด้านหน้าพื้นที่โครงการหรือบริเวณที่สามารถพบเห็นได้ทั่วไป	-ไม่มี	-ดังแสดงในรูปที่ 2-30 ป้ายแสดงข้อมูลเกี่ยวกับโครงการ
4) ให้จัดตั้งกองทุนพัฒนาหมู่บ้านรอบพื้นที่เหมืองแร่ เพื่อเป็นงบประมาณในการดำเนินโครงการพัฒนาคุณภาพชีวิตของประชาชนในชุมชนโดยรอบพื้นที่ เหมืองแร่ ปีละ 500,000 บาท หรือไม่น้อยกว่า 1 บาทต่อเมตริกตัน ซึ่งจะ จัดสรรงบประมาณเข้ากองทุนตามกำลังการผลิตในแต่ละปีตามแผนผังโครงการ จำนวน 625,000 บาทต่อปี โดยมีคณะกรรมการมวลชนสัมพันธ์เป็นผู้กำกับดูแลในการใช้จ่ายงบประมาณของแต่ละปี	-มีการกำหนดเรื่องกองทุนฯ ของโครงการอัปเดต ตามมาตรการร่วมแผนผังโครงการทำเหมืองดอยโก๊ะเขย และทางโครงการได้ปฏิบัติแล้ว โดยแสดงรายละเอียดในภาคผนวก จ	-ไม่มี	
5) ให้จัดตั้งคณะกรรมการมวลชนสัมพันธ์ เพื่อเป็นการสร้างความสัมพันธ์ที่ดีระหว่างโครงการกับประชาชนที่อยู่ใกล้เคียง โดยคณะกรรมการจะทำหน้าที่ ประชาสัมพันธ์ข้อมูลข่าวสารเกี่ยวกับโครงการ การติดตามตรวจสอบผลกระทบ รวมทั้งรับเรื่องร้องเรียนต่างๆ และนำเข้าที่ประชุม เพื่อหาข้อยุติ และหาแนวทางแก้ไขในระหว่างกระบวนการตรวจสอบข้อเท็จจริง โดยมีเจ้าหน้าที่จากส่วนราชการ ผู้นำชุมชน รวมถึงผู้ที่ร้องเรียนเข้าร่วมตรวจสอบ และหาแนวทางแก้ไขที่เกิดจากการดำเนินโครงการ ซึ่งเรียกคณะทำงานชุด	-มีการจัดตั้งคณะกรรมการมวลชนสัมพันธ์ เพื่อเป็นการสร้างความสัมพันธ์ที่ดีระหว่างโครงการกับประชาชนที่อยู่ใกล้เคียง โดยคณะกรรมการจะทำหน้าที่ ประชาสัมพันธ์ข้อมูลข่าวสารเกี่ยวกับโครงการ การติดตามตรวจสอบ ผลกระทบ รวมทั้งรับเรื่องร้องเรียนต่างๆ และนำเข้าที่ประชุม เพื่อหาข้อยุติ และหาแนวทางแก้ไขในระหว่างกระบวนการตรวจสอบข้อเท็จจริง ดังแสดงในภาคผนวก ง	-ไม่มี	

ตารางที่ 2-3 สรุปมาตรการป้องกันและแก้ไขผลกระทบสิ่งแวดล้อมและมาตรการติดตามตรวจสอบคุณภาพสิ่งแวดล้อมโดยสำนักงานนโยบายและแผนทรัพยากรธรรมชาติและสิ่งแวดล้อม ระยะเตรียมการทำเหมือง (ต่อ)

เงื่อนไขตามมาตรการฯ	ผลการปฏิบัติตามมาตรการ	ปัญหาและอุปสรรคในการปฏิบัติตามมาตรการ	รูปประกอบ
นี้ ว่า “คณะกรรมการมวลชนสัมพันธ์” แบ่งออกเป็น 3 ฝ่าย ได้แก่ 1) ฝ่ายผู้ประกอบการเหมือง ได้แก่ บริษัท สหพนาสิทธิ์ จำกัด(บจก. เชียงใหม่ ที.ดี.ผู้เช่าช่วง) 2) ฝ่ายชุมชน ประกอบด้วย ผู้แทนจากชุมชนบ้านนาบก บ้านสบแปะและบ้านม่อนหิน ได้แก่ กำนัน ผู้ใหญ่บ้าน และ อสม. ในชุมชน 3) หน่วยงานราชการในท้องถิ่น ได้แก่ นายกองค์การบริหารส่วนตำบลบ้านแปะ ผู้อำนวยการโรงพยาบาลส่งเสริมสุขภาพตำบลบ้านแปะ และพัฒนาการอำเภอจอมทอง เป็นต้น			
6. การจัดตั้งคณะกรรมการมวลชนสัมพันธ์จะต้องดำเนินการให้แล้วเสร็จภายในระยะเวลา 1 เดือน หลังจากได้รับอนุญาตประทานบัตร	-มีการจัดตั้งคณะกรรมการมวลชนสัมพันธ์แล้ว	-ไม่มี	
4.2 สาธารณสุข และสุขภาพอนามัยของประชาชน - จัดตั้ง “กองทุนเฝ้าระวังสุขภาพ” เพื่อเป็นงบประมาณในการเฝ้าระวังหรือตรวจสอบสุขภาพที่เกี่ยวข้องจากกิจกรรมการทำเหมืองสำหรับประชาชนที่อาศัย อยู่โดยรอบพื้นที่เหมืองแร่ โดยจัดสรรเงินงบประมาณเข้ากองทุน ปีละ 200,000 บาท หรือไม่น้อยกว่า 0.50 บาทต่อเมตริกตัน ซึ่งจะจัดสรรงบประมาณเข้ากองทุนตามกำลังการผลิตในแต่ละปีตามแผนผังโครงการจำนวน 312,500 บาทต่อปี ในเดือนแรกของทุกๆ ปี ตลอดอายุประทานบัตร ทั้งนี้ การบริหารจัดการกองทุนให้เป็นไปตามระเบียบหรือแนวทางปฏิบัติที่กรมอุตสาหกรรมพื้นฐานและการเหมืองแร่กำหนด	-มีการกำหนดเรื่องกองทุนฯ ของโครงการอัปเดต ตามมาตรการร่วมแผนผังโครงการทำเหมืองดอยโก๊ะเขี้ย และทางโครงการได้ปฏิบัติแล้ว โดยแสดงรายละเอียดในภาคผนวก จ	-ไม่มี	
4.3 อาชีวอนามัยและความปลอดภัย 1) ให้มีการตรวจสอบสุขภาพของพนักงานก่อนเข้าทำงาน และการตรวจสุขภาพประจำปีทุกปี โดยประกอบไปด้วย การตรวจโรคทั่วไป และการตรวจตาม ความเสี่ยงเฉพาะด้าน ได้แก่ สมรรถภาพปอด และสมรรถภาพการได้ยิน เพื่อ เป็นการตรวจคัดกรองโรคเบื้องต้น และเป็นข้อมูลพื้นฐานสำหรับ	-มีการตรวจสุขภาพพนักงานก่อนเข้าทำงาน และมีการตรวจประจำปี ทุกปี โดยผลการตรวจสุขภาพปี 2567 แสดงในภาคผนวก ข	-ไม่มี	

ตารางที่ 2-3 สรุปมาตรการป้องกันและแก้ไขผลกระทบสิ่งแวดล้อมและมาตรการติดตามตรวจสอบคุณภาพสิ่งแวดล้อมโดยสำนักงานนโยบายและแผนทรัพยากรธรรมชาติและสิ่งแวดล้อม ระยะเตรียมการทำเหมือง (ต่อ)

เงื่อนไขตามมาตรการฯ	ผลการปฏิบัติตามมาตรการ	ปัญหาและอุปสรรค ในการปฏิบัติตามมาตรการ	รูปประกอบ
เปรียบเทียบกับผลตรวจสุขภาพประจำปี ตลอดระยะเวลาที่มีการดำเนินโครงการ			
2.) จัดให้มีการฝึกอบรมเกี่ยวกับข้อบังคับและคู่มือว่าด้วยความปลอดภัยในการทำงาน ให้กับพนักงานใหม่หรือพนักงานที่มีการเปลี่ยนหน้าที่การทำงาน เพื่อให้พนักงานสามารถปฏิบัติหน้าที่ได้อย่างถูกต้องและปลอดภัย ตลอดจน แจ้งให้ทราบถึงข้อมูลเกี่ยวกับอันตรายและวิธีป้องกันอันตรายที่อาจเกิดขึ้น จากการทำงานให้ทราบก่อนปฏิบัติงาน ตลอดจนให้การศึกษาอบรมแก่ พนักงานถึงวิธีการทำงานของเครื่องจักรกลแต่ละชนิดและอุปกรณ์แต่ละประเภท หรือเมื่อมีการเปลี่ยนแปลงเครื่องจักรใหม่ จนมั่นใจว่าพนักงานสามารถทำงานได้อย่างปลอดภัย	-มีการจัดอบรมความปลอดภัยให้กับพนักงานอย่างสม่ำเสมอ	-ไม่มี	-แสดงในรูปที่ 2-31 การจัดอบรมความปลอดภัย
3) จัดทำป้ายมาตรการ/นโยบายด้านความปลอดภัยและนโยบายด้านสิ่งแวดล้อม ตลอดจนป้ายเตือนต่างๆ เช่น เสียงดัง ฝุ่นละออง เป็นต้น เพื่อให้พนักงานได้มองเห็นชัดเจนก่อนที่จะเข้าไปบริเวณพื้นที่เหมืองแร่ และพื้นที่เสี่ยงของโครงการ และใช้เป็นแนวทางในการปฏิบัติของพนักงานก่อนเข้าพื้นที่ดังกล่าว โดยพนักงานต้องมีการสวมอุปกรณ์ป้องกันอันตรายตลอดระยะเวลาการทำงานในบริเวณพื้นที่ดังกล่าว	-มีการจัดทำป้ายมาตรการ/นโยบายด้านความปลอดภัยและนโยบายด้านสิ่งแวดล้อม ตลอดจนป้ายเตือนต่างๆ เช่น เสียงดัง ฝุ่นละออง เป็นต้น เพื่อให้ พนักงานได้มองเห็นชัดเจนก่อนที่จะเข้าไปบริเวณพื้นที่	-ไม่มี	-แสดงในรูปที่ 2-32 ป้ายเตือนความปลอดภัยในโครงการ
4. ให้จัดหาอุปกรณ์ป้องกันอันตรายส่วนบุคคลที่ได้มาตรฐานตามประกาศกรมสวัสดิการและคุ้มครองแรงงานกำหนด โดยให้เหมาะสมกับชนิดหรือประเภท ของงานที่พนักงานปฏิบัติ เช่น ขณะที่พนักงานปฏิบัติงานอยู่ในพื้นที่หน้า เหมือง อาจต้องสัมผัสกับสิ่งแวดล้อมที่เป็นอันตราย อาทิเช่น ฝุ่นละออง เสียง เศษหินหรือเศษวัสดุ ดังนั้น อุปกรณ์ป้องกันที่พนักงานต้องสวมใส่ขณะปฏิบัติงาน ได้แก่ หน้ากากป้องกันฝุ่น ปลั๊กอุดหู หมวกนิรภัย แวนตานิรภัย และรองเท้านิรภัย เป็นต้น นอกจากนี้โครงการต้องกำหนดเป็นระเบียบปฏิบัติ ให้พนักงานของโครงการทุกคนต้องสวมใส่อุปกรณ์ป้องกันอันตรายส่วนบุคคล	-ทางโครงการมีการแจกจ่ายอุปกรณ์ป้องกันอันตรายส่วนบุคคลให้พนักงานในโครงการ และมีข้อบังคับให้สวมใส่ตลอดเวลาการทำงาน และมีการตรวจสุขภาพคนงาน อย่างน้อยปีละ 1 ครั้ง	-ไม่มี	-แสดงในรูปที่ 2-16 การสวมใส่อุปกรณ์ป้องกันอันตรายของพนักงาน

ตารางที่ 2-3 สรุปมาตรการป้องกันและแก้ไขผลกระทบสิ่งแวดล้อมและมาตรการติดตามตรวจสอบคุณภาพสิ่งแวดล้อมโดยสำนักงานนโยบายและแผนทรัพยากรธรรมชาติและสิ่งแวดล้อม ระยะเตรียมการทำเหมือง (ต่อ)

เงื่อนไขตามมาตรการฯ	ผลการปฏิบัติตามมาตรการ	ปัญหาและอุปสรรค ในการปฏิบัติตามมาตรการ	สรุปประกอบ
อย่างครบถ้วน และถูกต้องตามป้ายเตือนทุกครั้งก่อนเข้าเขตการทำเหมืองหรือพื้นที่เสี่ยงอันตราย และมีการจัดอบรมเกี่ยวกับการสวมใส่อุปกรณ์อย่างถูกวิธี วิธีใช้อุปกรณ์ป้องกัน และการบำรุงรักษาอุปกรณ์ป้องกันอันตราย โดยมีการจัดอบรมเกี่ยวกับวิธีใช้อุปกรณ์ป้องกัน และการสวมใส่อุปกรณ์อย่างถูกวิธี ตลอดจนการบำรุงรักษาอุปกรณ์ป้องกันอันตรายส่วนบุคคลตลอดระยะเวลาการใช้งาน			

ตารางที่ 2-4 สรุปมาตรการป้องกันและแก้ไขผลกระทบสิ่งแวดล้อมและมาตรการติดตามตรวจสอบคุณภาพสิ่งแวดล้อมโดยสำนักงานนโยบายและแผนทรัพยากรธรรมชาติและสิ่งแวดล้อม ระยะดำเนินการทำเหมือง

เงื่อนไขตามมาตรการฯ	ผลการปฏิบัติตามมาตรการ	ปัญหาและอุปสรรคในการปฏิบัติตามมาตรการ	รูปประกอบ
1. ทรัพยากรสิ่งแวดล้อมทางกายภาพ			
1.1 ลักษณะภูมิประเทศ 1) เปิดหน้าเหมืองตามแผนผังโครงการกำหนดอย่างเคร่งครัด โดยวิธีเหมืองแบบชันบันไดมีความสูงของชันบันไดไม่เกิน 10 เมตร มีความลาดชันรวมไม่เกิน 55 องศา	-จากการสำรวจพบว่าการทำเหมืองทำโดยเปิดเหมืองแบบวิธีเหมืองแบบชันบันไดตามมาตรการในรายงานฯ ฉบับร่วมแผนผังโครงการทำเหมืองดอยไก่อ๊ะ โดยมีความสูงของแต่ละชันบันไดสูงไม่เกิน 10 เมตร ความกว้างของแต่ละชันบันไดไม่น้อยกว่า 10 เมตร และควบคุมความลาดชันของหน้าเหมืองโดยรวมไม่เกิน 45 องศา	-ดำเนินการปรับแต่งหน้าเหมืองควบคู่กับการทำเหมือง	-แสดงในรูปที่ 2-2 หน้าเหมืองที่มีการปรับแต่งให้เป็นไปตามที่แผนผังโครงการกำหนด
2) ตรวจสอบเสถียรภาพบริเวณหน้าเหมืองเก่าที่มีความสูงชัน หากพบว่ามิบริเวณใดไม่ปลอดภัยจากการพังทลายให้ตัดป่าเตียนพื้นที่อันตรายห้ามเข้าให้มองเห็นได้อย่างชัดเจน	-จากการสอบถามพบว่าทางโครงการจัดให้มีเจ้าหน้าที่คอยตรวจสอบเสถียรภาพบริเวณหน้าเหมืองเก่าที่มีความสูงชัน โดยหากพบว่ามิบริเวณใดไม่ปลอดภัยจากการพังทลายจะทำการตัดป่าเตียนพื้นที่อันตรายห้ามเข้าให้มองเห็นได้อย่างชัดเจน	-ไม่มี	-แสดงในรูปที่ 2-33 การเดินตรวจหน้าเหมือง
3) ตรวจสอบเสถียรภาพคันทำนบดิน และปรับปรุงให้มีความมั่นคงแข็งแรงอยู่เสมอพร้อมทั้งตรวจสอบสภาพคุระบายน้ำและบ่อดักตะกอนโดยการขุดลอกตะกอนมูลดินเศษหินออกอย่างน้อยปีละ 1 ครั้ง	-ทางโครงการจัดให้มีเจ้าหน้าที่คอยตรวจสอบเสถียรภาพและปรับปรุงคันทำนบดิน คุระบายน้ำ และบ่อดักตะกอนอยู่เสมอ พร้อมทั้งขุดลอกตะกอนมูลดินเศษหินออกปีละ 1 ครั้ง	-ไม่มี	
4) ดูแลรักษาดินไม้ที่ปลูกไว้ให้เจริญเติบโตอย่างสม่ำเสมอ หากพบว่าต้นไม้ตายหรือไม่เจริญเติบโต ให้ทำการปลูกซ่อมแซมโดยทันที	-จากการสำรวจพบว่าทางโครงการมีการดูแลรักษาพันธุ์ไม้ที่มีอยู่เดิมและปลูกเสริมไม้ท้องถิ่นให้มีความเจริญเติบโตสมบูรณ์นั้นได้ดำเนินการไว้แล้ว	-ไม่มี	-แสดงในรูปที่ 2-34 ดินไม้ที่มีการปลูกไว้ในพื้นที่โครงการตั้งแต่ในอดีตซึ่งดูแลรักษาไว้เป็นอย่างดี
5) ดำเนินการฟื้นฟูสภาพพื้นที่เหมืองแร่ตามแผนการฟื้นฟูที่กำหนดไว้อย่างเคร่งครัด เพื่อปรับปรุงสภาพภูมิทัศน์ให้สอดคล้องกับพื้นที่ข้างเคียงที่เหมาะสมต่อไป	-ทางโครงการมีการฟื้นฟูพื้นที่ที่ผ่านการทำเหมืองควบคู่ไปกับการเดินหน้าเหมือง และดำเนินการฟื้นฟูสภาพพื้นที่เหมืองแร่ตามแผนการฟื้นฟูที่กำหนดไว้อย่างเคร่งครัด โดย ทางโครงการได้ทำการปลูกต้นไม้เพิ่มเติมในช่วงหน้าฝน	-ไม่มี	-แสดงในรูปที่ 2-35 พื้นที่ฟื้นฟูและการปลูกต้นไม้ประจำปี 2566

ตารางที่ 2-4 สรุปมาตรการป้องกันและแก้ไขผลกระทบสิ่งแวดล้อมและมาตรการติดตามตรวจสอบคุณภาพสิ่งแวดล้อมโดยสำนักงานนโยบายและแผนทรัพยากรธรรมชาติและสิ่งแวดล้อม ระยะดำเนินการทำเหมือง (ต่อ)

เงื่อนไขตามมาตรการฯ	ผลการปฏิบัติตามมาตรการ	ปัญหาและอุปสรรคในการปฏิบัติตามมาตรการ	รูปประกอบ
1.2 คุณภาพอากาศ 1) ให้ใช้เครื่องชุดเจาะระเบิดที่มีอุปกรณ์เก็บฝุ่นติดไว้กับหัวเจาะ เพื่อป้องกันการฟุ้งกระจายของฝุ่นละอองขณะทำการเจาะระเบิด	-จากการสอบถามพบว่ามีการใช้เครื่องชุดเจาะระเบิดที่มีอุปกรณ์เก็บฝุ่นติดไว้กับหัวเจาะตามที่มาตรการกำหนด	-ไม่มี	-ดังแสดงในรูปที่ 2-3 เครื่องเจาะระเบิดที่มีระบบดักฝุ่น
2) ให้ฉีดพรมน้ำบนเส้นทางขนส่งแร่ช่วงที่เป็นถนนลูกรังตั้งแต่บริเวณหน้าเหมืองถึงโรงโม่หินของโครงการ อย่างน้อยวันละ 4 ครั้ง หรือขึ้นอยู่กับสภาพอากาศในแต่ละวัน พร้อมทั้งหมั่นดูแลรักษาสภาพผิวเส้นทางขนส่งแร่ให้มีสภาพดีอยู่เสมอ	-ทางโครงการจัดให้มีรถบรรทุกน้ำคอยฉีดพรมน้ำบนเส้นทางขนส่งแร่ช่วงที่เป็นถนนลูกรัง พร้อมทั้งจัดให้มีเจ้าหน้าที่คอยดูแลรักษาสภาพผิวเส้นทางขนส่งแร่ให้มีสภาพดีอยู่เสมอ	-ไม่มี	-ดังแสดงในรูปที่ 2-36 การฉีดพรมน้ำและสภาพถนนที่มีการดูแลตลอดเวลา
3) ควบคุมความเร็วรถบรรทุกส่งแร่ในเขตพื้นที่โครงการ ให้ใช้ความเร็วไม่เกิน 30 กิโลเมตรต่อชั่วโมง ก่อนขึ้นทางหลวงหมายเลข 108 โดยการติดตั้งป้ายเตือนไว้ริมเส้นทางให้เห็นอย่างชัดเจน	-จากการสำรวจพบว่าทางโครงการมีนโยบายจำกัดความเร็วรถบรรทุกส่งแร่ในเขตพื้นที่โครงการ ให้ใช้ความเร็วไม่เกิน 30 กิโลเมตรต่อชั่วโมง และมีการจัดทำป้ายเตือนไว้แล้ว	-ไม่มี	-ดังแสดงในรูปที่ 2-12 ป้ายจำกัดความเร็วไม่เกิน 30 กม./ชม.
4) ในการขนส่งแร่ไปยังแหล่งรับซื้อภายนอกทุกครั้ง จะต้องใช้ผ้าใบปิดคลุมกระบะรถบรรทุกให้มิดชิด เพื่อป้องกันการรบกวนของหิน และการฟุ้งกระจายของฝุ่นหิน	-ทางโครงการมีนโยบายให้รถบรรทุกใช้ผ้าใบปิดคลุมกระบะรถบรรทุกให้มิดชิด เพื่อป้องกันการรบกวนของหิน และการฟุ้งกระจายของฝุ่นหิน	-ไม่มี	-ดังแสดงในรูปที่ 2-13 จุดปิดคลุมกระบะบรรทุก
5) ดูแลบำรุงรักษาอาคารและอุปกรณ์ ตลอดจนระบบป้องกันผลกระทบสิ่งแวดล้อมโรงโม่หิน ให้สามารถใช้งานได้อย่างมีประสิทธิภาพดีอยู่เสมอ	-จากการตรวจสอบพบว่าเจ้าหน้าที่คอยดูแลบำรุงรักษาอาคารและอุปกรณ์ ตลอดจนระบบป้องกันผลกระทบสิ่งแวดล้อมโรงโม่หิน ให้สามารถใช้งานได้อย่างมีประสิทธิภาพดีอยู่เสมอ	-ไม่มี	
1.3 ระดับเสียงแรงสั่นสะเทือนและหินปลิว 1) ให้ดูแลรักษาสภาพเครื่องจักร และอุปกรณ์ต่าง ๆ ให้อยู่ในสภาพสมบูรณ์สามารถใช้งานได้ตามปกติ เพื่อลดระดับเสียงจากการทำงานของเครื่องจักรต่าง ๆ	-ทางโครงการจัดให้มีเจ้าหน้าที่คอยดูแลรักษาสภาพเครื่องจักรและอุปกรณ์ต่าง ๆ ให้อยู่ในสภาพสมบูรณ์สามารถใช้งานได้ตามปกติ เพื่อลดระดับเสียงจากการทำงานของเครื่องจักร	-ไม่มี	

ตารางที่ 2-4 สรุปมาตรการป้องกันและแก้ไขผลกระทบสิ่งแวดล้อมและมาตรการติดตามตรวจสอบคุณภาพสิ่งแวดล้อมโดยสำนักงานนโยบายและแผนทรัพยากรธรรมชาติและสิ่งแวดล้อม ระยะดำเนินการทำเหมือง (ต่อ)

เงื่อนไขตามมาตรการฯ	ผลการปฏิบัติตามมาตรการ	ปัญหาและอุปสรรคในการปฏิบัติตามมาตรการ	รูปประกอบ
2) ห้ามดำเนินการทำเหมือง และการขนส่งแร่ในช่วงเวลากลางคืน ซึ่งเป็นเวลาพักผ่อนของราษฎรในชุมชนที่มีอยู่ใกล้เคียง โดยกำหนดระยะเวลาทำงานในช่วงเวลา 08.00 – 17.00 นาฬิกา	-จากการสอบถามพบว่ามีการทำเหมืองเฉพาะในเวลา 08.00-17.00 น. เท่านั้น	-ไม่มี	
3) ปฏิบัติตามมาตรการเพื่อลดผลกระทบจากการใช้วัตถุระเบิดอย่างเคร่งครัดดังนี้ 3.1) กำหนดให้มีวิศวกรควบคุม หรือผู้ที่ผ่านการอบรมการใช้วัตถุระเบิดจากกรมอุตสาหกรรมพื้นฐาน และการเหมืองแร่ เป็นผู้ควบคุมการออกแบบการระเบิดให้มีความถูกต้องตามหลักวิชาการ 3.2) จัดทำบันทึกหรือรายงานการเจาะระเบิดไว้ตรวจสอบทุกครั้งเพื่อใช้เป็นข้อมูลประกอบ การวางแผนการเจาะระเบิดในครั้งต่อไป 3.3) ให้ออกแบบการเจาะระเบิดให้มีความหนาของหน้าระเบิด (Burden) ไม่น้อยกว่า 2 เมตร ระยะห่างระหว่างรูเจาะระเบิด (Spacing) ไม่น้อยกว่า 3 เมตร ระยะอัดปิดระเบิด (Stemming) ไม่น้อยกว่า 2 เมตร โดยใช้ปริมาณวัตถุระเบิดไม่เกิน 31 กิโลกรัมต่อรูเจาะ 3.4) ออกแบบการระเบิดแบบถ่วงจังหวะเวลา โดยกำหนดให้ใช้ปริมาณวัตถุระเบิดสูงสุดไม่เกิน 120 กิโลกรัม/จังหวะถ่วง และทำการระเบิดไม่เกิน วันละ 1 ครั้ง ในช่วงเวลา 16.00 – 17.00 นาฬิกา และติดตั้งป้ายเตือนบอกระยะเวลาการระเบิดไว้ริมเส้นทางสาธารณะที่อยู่ใกล้เคียง 3.5) ก่อนการระเบิดทุกครั้ง ให้มีพนักงานตรวจสอบการใช้เส้นทาง และพื้นที่ใกล้เคียงในรัศมี 100 เมตร พร้อมให้สัญญาณธงแดง และเสียงไซเรนให้เห็น และได้ยินในรัศมีไม่น้อยกว่า 500 เมตร 3.6) ให้ตรวจสอบระยะหินปลิวภายหลังการระเบิดทุกครั้ง เพื่อใช้เป็นข้อมูลในการออกแบบการเจาะระเบิดให้มีความเหมาะสม และปลอดภัยในครั้งต่อไป	-ทางโครงการมีเจ้าหน้าที่ผู้ผ่านการอบรมการใช้วัตถุระเบิดจากกรมอุตสาหกรรมพื้นฐาน และการเหมืองแร่ เป็นผู้ควบคุมการออกแบบการระเบิดให้มีความถูกต้องตามหลักวิชาการ โดยมีการจดบันทึกรายงานการเจาะระเบิด และออกแบบการเจาะระเบิดตามที่มาตรการกำหนด -จากการสอบถามพบว่ามีการใช้ปริมาณวัตถุระเบิดสูงสุดไม่เกิน 120 กิโลกรัม/จังหวะถ่วง และทำการระเบิดไม่เกิน วันละ 1 ครั้ง โดยเปลี่ยนจากเวลาเดิม ในช่วงเวลา 16.00 – 17.00 นาฬิกา เป็น 16.30 – 17.30 น. ตามที่กำหนดในมาตรการร่วมแผนผังดอยไก่เขี่ย และก่อนการระเบิดทุกครั้ง จะมีเจ้าหน้าที่คอยตรวจสอบการใช้เส้นทาง และพื้นที่ใกล้เคียงในรัศมี 100 เมตร พร้อมให้สัญญาณธงแดง และเสียงไซเรนให้เห็น และได้ยินในรัศมีไม่น้อยกว่า 500 เมตร ทั้งนี้หลังจากการระเบิดทุกครั้งจะมีเจ้าหน้าที่ของโครงการคอยตรวจเช็คระยะหินปลิวภายหลังการระเบิดทุกครั้ง	-ไม่มี -ไม่มี	-ดังแสดงในรูปที่ 2-37 ไซเรนที่ติดตั้งในยานพาหนะสำหรับส่งสัญญาณเตือนก่อนการระเบิด

ตารางที่ 2-4 สรุปมาตรการป้องกันและแก้ไขผลกระทบสิ่งแวดล้อมและมาตรการติดตามตรวจสอบคุณภาพสิ่งแวดล้อมโดยสำนักงานนโยบายและแผนทรัพยากรธรรมชาติและสิ่งแวดล้อม ระยะดำเนินการทำเหมือง (ต่อ)

เงื่อนไขตามมาตรการฯ	ผลการปฏิบัติตามมาตรการ	ปัญหาและอุปสรรคในการปฏิบัติตามมาตรการ	รูปประกอบ
1.4 อุทกวิทยาและคุณภาพน้ำผิวดิน 1) ตรวจสอบเสถียรภาพแนวคันดิน และปรับปรุงให้มีความมั่นคงแข็งแรงอยู่เสมอ พร้อมทั้งตรวจสอบสภาพคูระบายน้ำ โดยการขุดลอกตะกอนมูลดินเศษหินออกอย่างน้อยปีละ 1 ครั้ง เพื่อให้สามารถระบายน้ำได้อย่างมีประสิทธิภาพ	-จากการสำรวจพบว่าเจ้าหน้าที่คอยดูแลตรวจเช็คคันทำนบกั้น คูระบายน้ำ และบ่อดักตะกอนให้อยู่ในสภาพที่สามารถใช้งานได้เป็นอย่างดีสม่ำเสมอพร้อมทั้งขุดลอกบ่อดักตะกอนทุกปีดังแสดงในรูปที่ 2-5 ถึง 2-9	-ไม่มี	
2) ให้ตรวจสอบปริมาณตะกอนในบ่อดักตะกอน หากพบว่ามีปริมาณตะกอนมากเกินไป 1 ใน 3 ของปริมาตรบ่อ ให้ทำการขุดลอกตะกอนออกเพื่อให้บ่อดักตะกอนมีประสิทธิภาพเพียงพอสำหรับรองรับน้ำไหลบ่า	-ทางโครงการมีการตรวจสอบปริมาณตะกอนในบ่อดักตะกอนอยู่เป็นประจำ	-ไม่มี	
3) ให้จัดทำบ่อรองรับน้ำในบ่อชุมชนเมือง (S) ไว้ภายในบริเวณพื้นที่ทำเหมืองตอนล่างทางด้านทิศตะวันออก เพื่อรองรับน้ำจากพื้นที่ทำเหมือง	-จากการสำรวจพบอยู่ในขั้นตอนการจัดทำบ่อรองรับน้ำ อย่างไรก็ตามน้ำในชุมชนเมืองส่วนใหญ่นำมาฉีดพรมพื้นที่ ถนน ในโครงการอยู่ตลอดเวลา	-อยู่ในระหว่างการดำเนินการ	-ดังแสดงในรูปที่ 2-38 น้ำในชุมชนเมืองซึ่งนำมาฉีดพรมพื้นที่
4) ให้ติดตามตรวจสอบคุณภาพน้ำโดยการเก็บตัวอย่างน้ำจากบ่อดักตะกอนของโครงการ หากพบว่ามีคุณภาพไม่อยู่ในเกณฑ์มาตรฐานคุณภาพน้ำผิวดินจะต้องติดป้ายเตือน “ ห้ามใช้น้ำ ” ให้เห็นอย่างชัดเจน	-มีการติดตามคุณภาพน้ำในบ่อดักตะกอนตามที่มาตรการกำหนดโดยหากพบว่าคุณภาพไม่อยู่ในเกณฑ์มาตรฐานคุณภาพน้ำผิวดินจะทำการติดป้ายเตือน “ ห้ามใช้น้ำ ” ให้เห็นอย่างชัดเจนต่อไป ทั้งนี้ผลการตรวจวัดแสดงไว้ในบทที่ 3	-ไม่มี	
1.5 ทรัพยากรดิน - ตรวจสอบเสถียรภาพแนวคันดินและปรับปรุงให้มีความมั่นคงแข็งแรงอยู่เสมอเพื่อป้องกันการชะล้างพังทลายของดิน พร้อมทั้งตรวจสอบสภาพคูระบายน้ำโดยการขุดลอกตะกอนมูลดินเศษหินออกอย่างน้อยปีละ 1 ครั้ง เพื่อให้สามารถระบายน้ำได้อย่างมีประสิทธิภาพ	-ทางโครงการมีการจัดเจ้าหน้าที่คอยดูแลเรื่องการตรวจสอบเสถียรภาพแนวคันดิน ตรวจสอบสภาพคูระบายน้ำอย่างสม่ำเสมอตามที่มาตรการกำหนด	-ไม่มี	
1.6 ธรณีวิทยา หินถล่ม 1) ให้มีวิศวกรควบคุมการทำเหมืองอย่างเคร่งครัด เพื่อให้การทำเหมืองเป็นไปตามที่แผนผังโครงการกำหนด	-ทางโครงการจัดให้มีวิศวกรควบคุมการทำเหมือง เพื่อให้การทำเหมืองเป็นไปตามที่แผนผังโครงการกำหนด	-ไม่มี	

ตารางที่ 2-4 สรุปมาตรการป้องกันและแก้ไขผลกระทบสิ่งแวดล้อมและมาตรการติดตามตรวจสอบคุณภาพสิ่งแวดล้อมโดยสำนักงานนโยบายและแผนทรัพยากรธรรมชาติและสิ่งแวดล้อม ระยะดำเนินการทำเหมือง (ต่อ)

เงื่อนไขตามมาตรการฯ	ผลการปฏิบัติตามมาตรการ	ปัญหาและอุปสรรคในการปฏิบัติตามมาตรการ	รูปประกอบ
2) ให้เปิดหน้าเหมืองตามแผนผังโครงการกำหนดอย่างเคร่งครัด โดยวิธีเหมืองแบบชันบันไดมีความสูงของชันบันไดไม่เกิน 10 เมตร มีความลาดชันรวมไม่เกิน 55 องศา เพื่อป้องกันมิให้เกิดการพังถล่มหรือการร่วงหล่นของดินและเศษหิน ซึ่งทำให้บริเวณหน้าเหมืองมีสภาพปลอดภัยอยู่เสมอ	-จากการสำรวจพบว่าการทำเหมืองทำโดยเปิดเหมืองแบบวิธีเหมืองแบบชันบันไดซึ่งได้เปลี่ยนแปลงตามรายงานการร่วมแผนผังการทำเหมืองดอยไก่เขี่ยเป็น ชันบันไดมีความสูงและความกว้างของชันบันได 10 เมตร มีความลาดชันรวมไม่เกิน 45 องศา	-อยู่ระหว่างการดำเนินการ	
3) ให้ตรวจสอบเสถียรภาพบริเวณหน้าเหมืองให้มีความมั่นคงแข็งแรงและปลอดภัยเสมอ โดยสังเกตจากสิ่งบ่งชี้ที่มักเกิดขึ้นก่อนการพังทลายของหน้าเหมือง ดังนี้ 3.1) เกิดรอยแยกบน หรือด้านหลังยอดของชันบันได หรือหน้าความลาดชันมีน้ำไหลผ่านออกที่มีลักษณะพุ่งขึ้น 3.2) หน้าความลาดชันเกิดการโป่งบวมหรือมีการเคลื่อนที่ขยับออกจากกันของรอยชั้นไม่ต่อเนื่อง 3.3) มีวัสดุตกลงลงมาหรือมีน้ำไหลออกจากหน้าเหมือง 3.4) มีมวลวัสดุที่ขยับเคลื่อนที่หรือมีน้ำไหลออกบริเวณด้านหน้าของดินชันบันไดหรือหน้าความลาดชัน 3.5) หน้าความลาดชันมีความขรุขระไม่สม่ำเสมอหรือมีความราบเรียบเป็นเงามัน	-ทางโครงการจัดให้มีเจ้าหน้าที่คอยเดินสำรวจตรวจสอบพื้นที่หน้าเหมืองไว้แล้วโดยมีการตรวจเช็คอย่างน้อยวันละ 1 ครั้ง	-ไม่มี	
4) เมื่อมีการสังเกตเห็นสิ่งบ่งชี้ข้างต้น ซึ่งอาจก่อให้เกิดความไม่เสถียรภาพของหน้าเหมืองได้ ให้หลีกเลี่ยงการปฏิบัติงานในบริเวณดังกล่าว พร้อมทั้งรับแจ้งให้วิศวกรควบคุมเหมืองเข้ามาตรวจสอบอย่างละเอียดเพื่อแก้ไขปัญหา หรือดำเนินการวิเคราะห์เสถียรภาพของหน้าเหมืองโดยละเอียดเพื่อประเมินว่าการทำงานในสภาพดังกล่าวมีความปลอดภัยหรือไม่ หากไม่มีความปลอดภัยให้ดำเนินการปรับปรุงความลาดชันหน้าเหมืองใหม่ให้สามารถทำงานได้โดยปลอดภัย	-จากการสอบถามพบว่าหากเจอสิ่งบ่งชี้ข้างต้น ซึ่งอาจก่อให้เกิดความไม่เสถียรภาพของหน้าเหมืองได้ ให้เจ้าหน้าที่ผู้พบเห็นรีบแจ้งวิศวกรของโครงการเพื่อแก้ไขปัญหา และแจ้งเตือนพนักงานในโครงการให้หลีกเลี่ยงการทำงานออกจากพื้นที่ทันที	-ไม่มี	

ตารางที่ 2-4 สรุปมาตรการป้องกันและแก้ไขผลกระทบสิ่งแวดล้อมและมาตรการติดตามตรวจสอบคุณภาพสิ่งแวดล้อมโดยสำนักงานนโยบายและแผนทรัพยากรธรรมชาติและสิ่งแวดล้อม ระยะดำเนินการทำเหมือง (ต่อ)

เงื่อนไขตามมาตรการฯ	ผลการปฏิบัติตามมาตรการ	ปัญหาและอุปสรรคในการปฏิบัติตามมาตรการ	รูปประกอบ
5) กำชับพนักงานเจาะระเบิดให้คอยสังเกต และจดบันทึกลักษณะหลุมเจาะระเบิดไว้ตรวจสอบทุกครั้ง หากพบว่าในพื้นที่ปฏิบัติการมีแนวโน้มหรือความเสี่ยงว่าจะมีโพรงขนาดใหญ่ เช่น มีเสียงดังกังวานจากเนื้อหิน เป็นต้น ต้องมีการตรวจสอบทางธรณีฟิสิกส์ เช่น การวัดค่าความต้านทานไฟฟ้า (Resistivity Survey) เพื่อพิสูจน์ความเป็นโพรง จากนั้นให้ดำเนินการกันเขตเป็นพื้นที่อันตรายโดยทำสัญลักษณ์หรือแสดงเขตให้เห็นอย่างชัดเจน และห้ามบุคคลที่ไม่เกี่ยวข้องเครื่องจักรที่มีน้ำมันหนักมากเข้าไปในบริเวณ	-ทางโครงการได้ออกข้อกำหนดให้พนักงานหน้าเหมืองที่รับผิดชอบงานเจาะระเบิดหากพบหรือสังเกตพบว่าในพื้นที่ปฏิบัติการมีแนวโน้มหรือความเสี่ยงว่าจะมีโพรงขนาดใหญ่ เช่น มีเสียงดังกังวานจากเนื้อหิน ให้แจ้งวิศวกรโครงการเพื่อให้มีการตรวจสอบจุดดังกล่าวตามหลักวิชาการดังที่มาตรการกำหนด และปิดกั้นพื้นที่ห้ามให้ผู้ที่ไม่เกี่ยวข้องเข้าไปในบริเวณทันที	-ไม่มี	
2. ทรัพยากรสิ่งแวดล้อมทางชีวภาพ			
2.1 ป่าไม้และสัตว์ป่า			
1) ให้ทำเหมืองเฉพาะในเขตพื้นที่ที่ได้รับอนุญาตประทานบัตรตามที่กำหนดไว้ในแผนผังการทำเหมืองเท่านั้น โดยให้เปิดดำเนินการทำเหมืองตามแผนผังโครงการที่กำหนดไว้ในแต่ละช่วงเวลาอย่างเคร่งครัด	-จากการสอบถามพบว่าทางโครงการทำเหมืองเฉพาะในเขตพื้นที่ที่ได้รับอนุญาตประทานบัตรตามที่กำหนดไว้ในแผนผังการทำเหมืองเท่านั้น โดยทำเหมืองตามที่แผนผังโครงการกำหนดไว้ในแต่ละช่วงเวลาอย่างเคร่งครัด	-ไม่มี	
2) คอยสอดส่องตรวจตรามิให้พนักงานของโครงการบุกรุกแผ้วถางป่าไม้ในบริเวณพื้นที่ใกล้เคียง รวมทั้งประชาสัมพันธ์ให้ทราบถึงกฎหมายและบทลงโทษต่าง ๆ ที่เกี่ยวกับป่าไม้และการล่าสัตว์ป่า	-ทางโครงการมีเจ้าหน้าที่คอยสอดส่องตรวจตรามิให้พนักงานของโครงการบุกรุกแผ้วถางป่าไม้ในบริเวณพื้นที่ใกล้เคียง รวมทั้งออกข้อบังคับและบทลงโทษสำหรับผู้ฝ่าฝืนไว้ชัดเจน	-ไม่มี	
3) บริเวณอื่นที่ไม่ใช้ในกิจกรรมการทำเหมืองให้รักษาสภาพธรรมชาติเดิมให้มากที่สุด และให้ทำการฟื้นฟูสภาพพื้นที่ภายหลังการทำเหมืองแร่โดยการปลูกต้นไม้ซึ่งเป็นไม้ท้องถิ่นเสริมให้หนาแน่น เพื่อคืนสภาพธรรมชาติหลังประทานบัตรสิ้นอายุต่อไป	- จากการสำรวจพบว่าบริเวณที่ไม่มีกิจกรรมการทำเหมืองของโครงการนั้นยังคงสภาพเดิมตามธรรมชาติ และมีการฟื้นฟูพื้นที่ที่ผ่านการทำเหมืองโดยการปลูกต้นไม้ยืนต้นโตเร็วไว้แล้ว	-ไม่มี	-แสดงในรูปแบบที่ 2-39 ต้นไม้ที่ปลูกไว้โดยรอบในบริเวณพื้นที่ที่ไม่มีกิจกรรมการทำเหมือง
4) ควบคุมและดูแลพนักงานของโครงการ ไม่ให้มีการจุดไฟเผาป่าไม้หรือการกระทำใด ๆ ที่อาจก่อให้เกิดไฟป่าทั้งในบริเวณพื้นที่โครงการและบริเวณใกล้เคียง เช่น การทิ้งก้นบุหรี่ หรือการจุดไฟเพื่อประกอบอาหาร รวมถึงดูแลให้พนักงานปฏิบัติตามอย่างเคร่งครัด	-ทางโครงการได้มีการออกข้อบังคับห้ามจุดไฟเผาป่า โดยมีเจ้าหน้าที่ของโครงการคอยสังเกตดูแลอย่างเคร่งครัด	-ไม่มี	

ตารางที่ 2-4 สรุปมาตรการป้องกันและแก้ไขผลกระทบสิ่งแวดล้อมและมาตรการติดตามตรวจสอบคุณภาพสิ่งแวดล้อมโดยสำนักงานนโยบายและแผนทรัพยากรธรรมชาติและสิ่งแวดล้อม ระยะดำเนินการทำเหมือง (ต่อ)

เงื่อนไขตามมาตรการฯ	ผลการปฏิบัติตามมาตรการ	ปัญหาและอุปสรรค ในการปฏิบัติตามมาตรการ	รูปประกอบ
5) จัดให้เจ้าหน้าที่เหมืองคอยตรวจตราบริเวณพื้นที่โครงการและใกล้เคียง และจัดให้มีรถบรรทุกน้ำเตรียมพร้อมในกรณีที่เกิดไฟฟ้า	-จากการสอบถามพบว่าได้มีการจัดเจ้าหน้าที่เหมืองคอยตรวจตราบริเวณพื้นที่โครงการและใกล้เคียง และจัดให้มีรถบรรทุกน้ำเตรียมพร้อมในกรณีที่เกิดไฟฟ้า	-ไม่มี	
6) หากพบเห็นไฟฟ้าในพื้นที่ป่าไม้ ให้รีบแจ้งหน่วยงานภาคสนามของกรมป่าไม้ ที่อยู่ใกล้เคียงโดยทันที	-ทางโครงการได้เตรียมเจ้าหน้าที่คอยประสานงานกับหน่วยงานภาคสนามของกรมป่าไม้ ในกรณีพบเห็นไฟฟ้า	-ไม่มี	
3. คุณค่าการใช้ประโยชน์ของมนุษย์			
3.1 การคมนาคม			
1) ให้อบรมพนักงานขับรถบรรทุกแร่ ให้ขับรถด้วยความระมัดระวัง มีมารยาทในการใช้รถใช้ถนน และปฏิบัติตามกฎหมายการจราจรอย่างเคร่งครัด และห้ามมีการใช้สารเสพติด เช่น ยาบ้า ถ้าหากมีการฝ่าฝืนจะต้องมีบทลงโทษอย่างเข้มงวด	-ทางโครงการมีการอบรมพนักงานขับรถบรรทุกแร่ ให้ขับรถด้วยความระมัดระวัง มีมารยาทในการใช้รถใช้ถนน และปฏิบัติตามกฎหมายการจราจรและห้ามมีการใช้สารเสพติด โดยออกมาตรการลงโทษไว้อย่างชัดเจน	-ไม่มี	
2) ให้ตรวจเช็คสภาพรถยนต์ เช่น ระบบห้ามล้อ ระบบไฟฟ้า การทำงานของเครื่องยนต์ ระบบเกียร์ พร้อมทั้งตัวถังรถและอื่น ๆ ให้อยู่ในสภาพที่ใช้งานได้ดี และปลอดภัยอยู่เสมอ	-จากการตรวจสอบพบว่ามีการจัดเจ้าหน้าที่คอยดูแลตรวจเช็คสภาพรถยนต์ ให้อยู่ในสภาพที่ใช้งานได้ดี และปลอดภัยอยู่เสมอโดยมีการส่งรถเข้าที่ที่สภาพรถยนต์ไม่ปกติ	-ไม่มี	
3) ให้ดูแลรักษาเส้นทางขนส่งแร่ช่วงจากพื้นที่โครงการถึงทางหลวงหมายเลข 108 ให้อยู่ในสภาพพร้อมใช้งานได้ดีอยู่เสมอ หากเกิดการชำรุดเสียหายทางโครงการต้องซ่อมแซมโดยปรับปรุงเส้นทางดังกล่าวทันที	-จากการสำรวจพบว่าเส้นทางขนส่งแร่ช่วงจากพื้นที่โครงการถึงทางหลวงหมายเลข 108 มีการดูแลรักษาเป็นอย่างดีโดยเจ้าหน้าที่ที่ได้รับมอบหมายจากทางโครงการ	-ไม่มี	-ดังแสดงในรูปที่ 2-40 ถนนในพื้นที่โครงการ
4) กำหนดช่วงเวลาทำการขนส่งแร่ของโครงการเฉพาะในระยะเวลา 08.00 – 17.00 นาฬิกา ห้ามมีการขนส่งแร่ในช่วงเวลากลางคืนโดยเด็ดขาด	-ทางโครงการกำหนดให้มีการขนส่งในระยะเวลา 08.00 – 17.00 นาฬิกา เท่านั้น	-ไม่มี	
5) ควบคุมความเร็วรถบรรทุกขนส่งแร่ที่ออกสู่แหล่งรับซื้อภายนอกในช่วงถนนลาดยางจากพื้นที่โครงการถึงการทางหลวงเลข 108 ไม่เกิน 30 กิโลเมตรต่อชั่วโมง โดยการติดตั้งป้ายเตือนไว้ริมเส้นทางให้เห็นอย่างชัดเจน	-จากการตรวจสอบพบว่ามีรถติดป้ายจำกัดความเร็ว 30 กม./ชม. ในช่วงถนนลาดยางจากพื้นที่โครงการถึงการทางหลวงเลข 108 ไม่เกิน 30 กิโลเมตรต่อชั่วโมง	-ไม่มี	-ดังแสดงในรูปที่ 2-41 ป้ายจำกัดความเร็วในช่วงถนนลาดยางจากพื้นที่โครงการถึงการทางหลวงเลข 108

ตารางที่ 2-4 สรุปมาตรการป้องกันและแก้ไขผลกระทบสิ่งแวดล้อมและมาตรการติดตามตรวจสอบคุณภาพสิ่งแวดล้อมโดยสำนักงานนโยบายและแผนทรัพยากรธรรมชาติและสิ่งแวดล้อม ระยะดำเนินการทำเหมือง (ต่อ)

เงื่อนไขตามมาตรการฯ	ผลการปฏิบัติตามมาตรการ	ปัญหาและอุปสรรคในการปฏิบัติตามมาตรการ	รูปประกอบ
6) ให้มีการปิดคลุมกระบะรถบรรทุกด้วยผ้าใบก่อนลำเลียงแร่ออกสู่แหล่งรับซื้อภายนอกทุกคัน เพื่อลดการฟุ้งกระจายของฝุ่นละออง	-ทางโครงการมีการออกข้อบังคับให้ปิดคลุมกระบะรถบรรทุกด้วยผ้าใบก่อนลำเลียงแร่ออกสู่แหล่งรับซื้อภายนอกทุกคัน เพื่อลดการฟุ้งกระจายของฝุ่นละออง	-ไม่มี	
7) ให้ควบคุมน้ำหนักของรถบรรทุกทุกคัน ไม่ให้มีการบรรทุกน้ำหนักเกินอัตราที่กฎหมายกำหนด เพื่อลดการชำรุดของถนนและป้องกันการเกิดอุบัติเหตุ	-จากการสำรวจพบว่าทางโรงโม่มีตาชั่งที่ได้มาตรฐาน สำหรับชั่งน้ำหนักรถทุกคันก่อนออกจากโรงโม่และมีรถดักไว้คอยปรับแต่งปริมาณหินให้ได้น้ำหนักไม่เกินกว่าที่กฎหมายกำหนด	-ไม่มี	
4. คุณค่าต่อคุณภาพชีวิต			
4.1 เศรษฐกิจและสังคมและการมีส่วนร่วมของประชาชน 1) ดำเนินการตามแผนมวลชนสัมพันธ์อย่างต่อเนื่องและสม่ำเสมอ เพื่อสร้างความสัมพันธ์อันดีกับชุมชน โดยการสนับสนุนเงินงบประมาณช่วยเหลือกิจกรรมของชุมชน การเข้าร่วมกิจกรรมต่าง ๆ เช่น การบริจาควัสดุ - อุปกรณ์ การส่งเสริมด้านการกีฬา การทำนุบำรุงศาสนา การให้ทุนการศึกษาแก่เด็กนักเรียน และปรับปรุงซ่อมแซมเส้นทางคมนาคมภายในชุมชน เป็นต้น	-จากการสอบถามพบว่ามี การช่วยเหลือกิจกรรมชุมชนอย่างสม่ำเสมอมาโดยตลอด	-ไม่มี	-ดังแสดงในรูปที่ 2-42 ตัวอย่างการมีส่วนร่วมกับชุมชน (ภาพกิจกรรมล่าสุด)
2) กรณีที่การทำเหมืองของโครงการก่อให้เกิดความเสียหายแก่ประชาชน ให้ผู้ประกอบการรับผิดชอบชดเชยค่าเสียหายอย่างยุติธรรมตามความเสียหายที่เกิดขึ้นจริง	-ทางโครงการมีความยินดีที่จะรับผิดชอบชดเชยค่าเสียหายอย่างยุติธรรมตามความเสียหายที่เกิดขึ้นมีสาเหตุจากกิจกรรมการทำเหมืองของโครงการจริง	-ไม่มี	
3) ประชาสัมพันธ์ข้อมูลเกี่ยวกับการดำเนินงานของโครงการและมาตรการป้องกัน และแก้ไขผลกระทบสิ่งแวดล้อมที่ผ่านความเห็นชอบจากสำนักงานนโยบาย และแผนทรัพยากรธรรมชาติและสิ่งแวดล้อมให้ประชาชนในชุมชนใกล้เคียงและหน่วยงานสาธารณสุขในพื้นที่รับทราบอย่างทั่วถึง พร้อมทั้งรับฟังความคิดเห็นเพื่อปรับปรุงแก้ไขให้สอดคล้องกับความต้องการของชุมชนต่อไป	-ทางโครงการได้ประชาสัมพันธ์ข้อมูลเกี่ยวกับการดำเนินงานของโครงการและมาตรการป้องกัน และแก้ไขผลกระทบสิ่งแวดล้อมที่ผ่านความเห็นชอบจากสำนักงานนโยบาย และแผนทรัพยากรธรรมชาติและสิ่งแวดล้อมให้ประชาชน โดยนำสำเนารายงานฯ ฉบับล่าสุดที่ทำการนำเสนอถึงหน่วยงานราชการต่างๆ ไปติดประกาศยังกระดานข่าว ของแต่ละชุมชน และตาม	-ไม่มี	-ดังแสดงในรูปที่ 2-44 ตัวอย่างการติดตั้งกล่องรับฟังความคิดเห็นของชุมชน -ดังแสดงในรูปที่ 2-19 ตัวอย่างป้ายประชาสัมพันธ์โครงการซึ่งดำเนินการมาโดยตลอด

ตารางที่ 2-4 สรุปมาตรการป้องกันและแก้ไขผลกระทบสิ่งแวดล้อมและมาตรการติดตามตรวจสอบคุณภาพสิ่งแวดล้อมโดยสำนักงานนโยบายและแผนทรัพยากรธรรมชาติและสิ่งแวดล้อม ระยะดำเนินการทำเหมือง (ต่อ)

เงื่อนไขตามมาตรการฯ	ผลการปฏิบัติตามมาตรการ	ปัญหาและอุปสรรคในการปฏิบัติตามมาตรการ	รูปประกอบ
	หน่วยงานสาธารณสุขชุมชนเพื่อให้ทราบถึงสถานการณ์สภาวะแวดล้อมในปัจจุบันพร้อมทั้งจะมีการนำกลองรับฟังความคิดเห็นไปติดตั้งไว้เพื่อรับฟังความคิดเห็นของชุมชน		
4) ให้โครงการประสานงาน และให้การสนับสนุนหน่วยงานที่เกี่ยวข้องในการเฝ้าระวังรวมทั้ง การแจ้งเจ้าหน้าที่ที่เกี่ยวข้องหากพบการกระทำผิดตามกฎระเบียบข้อบังคับต่าง ๆ ของทางราชการ ภายในบริเวณพื้นที่โครงการและพื้นที่ใกล้เคียง	-ทางโครงการมีการจัดเจ้าหน้าที่คอยประสานงานเรื่องการเฝ้าระวังการกระทำผิดในพื้นที่ต่างๆไว้แล้ว	-ไม่มี	
5) การตรวจสอบแก้ไขปัญหาการร้องเรียน เมื่อคณะกรรมการมวลชนสัมพันธ์ได้รับข้อร้องเรียนจากประชาชน จะต้องดำเนินการตรวจสอบข้อเท็จจริง ในขั้นตอนนี้จะต้องประสานงานเจ้าหน้าที่ของหน่วยงานราชการที่เกี่ยวข้องร่วมตรวจสอบ และให้มีการแก้ไขปัญหให้กับผู้ร้องเรียนด้วยความเป็นธรรม และจะต้องรีบดำเนินการตรวจสอบข้อร้องเรียนให้แล้วเสร็จในระยะเวลาไม่เกิน 30 วัน นับตั้งแต่ได้รับเรื่องร้องเรียน	-จากการสอบถามพบว่าในขั้นตอนการตรวจสอบแก้ไขปัญหาการร้องเรียนนั้นทางโครงการมีทีมงานประสานงานกับชุมชนและเจ้าหน้าที่ของรัฐ เพื่อแก้ไขปัญหามีสาเหตุมาจากกิจกรรมของโครงการ ให้แล้วเสร็จภายใน 30 วัน	-ไม่มี	
4.2 สาธารณสุข และสุขภาพอนามัยของประชาชน 1) ให้ปฏิบัติตามมาตรการการป้องกันและแก้ไขผลกระทบสิ่งแวดล้อมด้านสุขภาพ อากาศ เสียง แรงสั่นสะเทือนและหินปลิว และมาตรการด้านการคมนาคมอย่างเคร่งครัด	-ทางโครงการนโยบายปฏิบัติตามมาตรการการป้องกันและแก้ไขผลกระทบสิ่งแวดล้อมด้านสุขภาพ อากาศ เสียง แรงสั่นสะเทือนและหินปลิว และมาตรการด้านการคมนาคมอย่างเคร่งครัด	-ไม่มี	
2) ให้ปฏิบัติตามแผนมวลชนสัมพันธ์อย่างต่อเนื่อง เพื่อรับฟังความคิดเห็นข้อเสนอแนะหรือความต้องการของประชาชนด้านต่าง ๆ เพื่อลดความตึงเครียด หรือความขัดแย้งจากการได้รับผลกระทบสิ่งแวดล้อมจากการทำเหมืองและกิจกรรมที่เกี่ยวข้องของโครงการ	-ทางโครงการมีเจ้าหน้าที่คอยรับฟังความคิดเห็นของชุมชนเพื่อนำข้อกังวลใจต่างๆมาปรับใช้ในกิจกรรมการทำเหมืองที่อาจจะ มีผลกระทบต่อชุมชน เพื่อเป้าหมายในการป้องกันหรือลดผลกระทบสิ่งแวดล้อมจากการทำเหมืองและกิจกรรมที่เกี่ยวข้องของโครงการ	-ไม่มี	

ตารางที่ 2-4 สรุปมาตรการป้องกันและแก้ไขผลกระทบสิ่งแวดล้อมและมาตรการติดตามตรวจสอบคุณภาพสิ่งแวดล้อมโดยสำนักงานนโยบายและแผนทรัพยากรธรรมชาติและสิ่งแวดล้อม ระยะดำเนินการทำเหมือง (ต่อ)

เงื่อนไขตามมาตรการฯ	ผลการปฏิบัติตามมาตรการ	ปัญหาและอุปสรรคในการปฏิบัติตามมาตรการ	สรุปประกอบ
3) ให้โครงประสานกับโรงพยาบาลส่งเสริมสุขภาพตำบลบ้านแปะ ในการจัดทำฐานข้อมูลด้านภาวะสุขภาพของชุมชน ประกอบด้วย อายุ เพศ อาชีพ รายได้ การศึกษา พฤติกรรมการบริโภค การสูบบุหรี่ การดื่มสุรา การเจ็บป่วย ด้วยโรคที่คาดว่าจะเกิดจากการทำเหมือง และกิจกรรมที่เกี่ยวข้องจากโครงการ อุบัติเหตุ การบาดเจ็บ และสภาวะทางสุขภาพจิตของประชาชน โดยเน้นกลุ่มชุมชนบ้านนาบก บ้านสบแปะ และบ้านม่อนหิน ที่เข้ามารับการรักษาอย่างต่อเนื่องตลอดอายุประชนบัตร เนื่องจากเป็นชุมชนที่อยู่ใกล้เคียงพื้นที่โครงการมากที่สุด เพื่อให้ทราบสถานการณ์ภาวะสุขภาพอนามัยของชุมชนว่ามีผลกระทบจากโครงการหรือไม่	-จากการสอบถามพบว่าทางโครงการมีการประสานงานกับโรงพยาบาลส่งเสริมสุขภาพตำบลบ้านแปะในการจัดทำฐานข้อมูลด้านภาวะสุขภาพของชุมชนตลอดอายุประชนบัตร เพื่อให้ทราบสถานการณ์ภาวะสุขภาพอนามัยของชุมชน	-ไม่มี	
4) ให้เผยแพร่ข้อมูลผลการติดตามตรวจสอบคุณภาพสิ่งแวดล้อมต่อสำนักงานสาธารณสุขอำเภอจอมทอง โรงพยาบาลส่งเสริมสุขภาพตำบลบ้านแปะ ทราบทุกครั้ง พร้อมทั้งติดตั้งป้ายแสดงผลการตรวจวัดคุณภาพสิ่งแวดล้อม บริเวณศาลาประชาคมหมู่บ้าน ให้สามารถมองเห็นได้อย่างชัดเจน	-ทางโครงการมีการเผยแพร่ข้อมูลผลการติดตามตรวจสอบคุณภาพสิ่งแวดล้อมต่อสำนักงานสาธารณสุขอำเภอจอมทอง โรงพยาบาลส่งเสริมสุขภาพตำบลบ้านแปะ ทราบทุกครั้ง พร้อมทั้งติดตั้งป้ายแสดงผลการตรวจวัดคุณภาพสิ่งแวดล้อม	-ไม่มี	-ดังแสดงในรูปที่ 2-19 ตัวอย่างป้ายประชาสัมพันธ์โครงการซึ่งดำเนินการมาโดยตลอด
4.3 อาชีวอนามัย และความปลอดภัย 1) ให้การศึกษาอบรมแก่พนักงานถึงวิธีการทำงานของเครื่องจักรกลและอุปกรณ์แต่ละประเภท เมื่อรับพนักงานเข้าทำงานใหม่ หรือเมื่อมีการเปลี่ยนแปลงเครื่องจักรใหม่	-ทางโครงการมีการฝึกอบรมพนักงานที่เข้าทำงานใหม่ที่ต้องใช้เครื่องจักรก่อนทำงานจริงมาโดยตลอด รวมทั้งในกรณีที่มีการเปลี่ยนแปลงเครื่องจักรใหม่	-ไม่มี	
2) จัดเตรียมอุปกรณ์และเครื่องมือป้องกันอันตรายส่วนบุคคล โดยเฉพาะหมวกกันน็อก ปกคลุมหู แวนตาปริงค์ หมวกนิรภัย และรองเท้านิรภัย และให้พนักงานของโครงการทุกคนสวมใส่อุปกรณ์ดังกล่าวเมื่อเข้าเขตการทำเหมือง	-ทางโครงการมีการจัดเตรียมอุปกรณ์ป้องกันอันตรายแจกจ่ายในพนักงานในโครงการอย่างเพียงพอตามความเหมาะสมและกำหนดให้สวมใส่อุปกรณ์ดังกล่าวเมื่อเข้าเขตการทำเหมือง	-ไม่มี	-ดังแสดงในรูปที่ 2-16 การสวมอุปกรณ์ป้องกันอันตรายของพนักงาน

ตารางที่ 2-4 สรุปมาตรการป้องกันและแก้ไขผลกระทบสิ่งแวดล้อมและมาตรการติดตามตรวจสอบคุณภาพสิ่งแวดล้อมโดยสำนักงานนโยบายและแผนทรัพยากรธรรมชาติและสิ่งแวดล้อม ระยะดำเนินการทำเหมือง (ต่อ)

เงื่อนไขตามมาตรการฯ	ผลการปฏิบัติตามมาตรการ	ปัญหาและอุปสรรคในการปฏิบัติตามมาตรการ	รูปประกอบ
3) ให้สับเปลี่ยนหมุนเวียนหน้าที่ของคณงาน ไม่ให้ทำงานในบริเวณที่มีเสียงเกินมาตรฐานกำหนดไว้นานเกินไป เช่น ระดับเสียงที่ 90 เดซิเบล (เอ) ทำงานต่อเนื่องไม่เกิน 8 ชั่วโมงการทำงานต่อวัน เป็นต้น พร้อมทั้งดูแลรักษาเครื่องจักรและอุปกรณ์ต่าง ๆ ให้อยู่ในสภาวะที่สมบูรณ์พร้อมใช้งานได้ดี	-จากการสอบถามพบว่าการสับเปลี่ยนพนักงานที่อยู่ใกล้แหล่งกำเนิดเสียงที่มีความดังทุก 8 ชั่วโมงพร้อมทั้งดูแลรักษาเครื่องจักรและอุปกรณ์ต่าง ๆ ให้อยู่ในสภาวะที่สมบูรณ์พร้อมใช้งานได้ดีเพื่อลดการเกิดเสียงดัง	-ไม่มี	
4) ให้มีการปิดกั้นอันตรายจากบริเวณต่าง ๆ เช่น บริเวณสายพานพินเฟือง เป็นต้น รวมทั้งตรวจสอบประสิทธิภาพ และความพร้อมของเครื่องมือเครื่องจักรก่อนดำเนินงานทุกครั้งโดยหัวหน้างานและพนักงานประจำเครื่องจักรนั้น ๆ เพื่อป้องกันไม่ให้เกิดอันตราย	-จากการสำรวจพบว่าในจุดที่มีความเสี่ยงจะเกิดอันตรายจากเครื่องจักรทางโครงการมีการปิดกั้นไว้แล้ว และมีพนักงานคอยดูแลเครื่องจักรรวมทั้งตรวจสอบประสิทธิภาพ และความพร้อมของเครื่องมือเครื่องจักรก่อนดำเนินงานทุกครั้ง	-ไม่มี	
5) ให้จัดให้มีปัจจัยในการปฐมพยาบาล เพื่อช่วยเหลือคนงานได้ทันทีเมื่อมีอุบัติเหตุเกิดขึ้น และมีรถสำหรับนำผู้ป่วยส่งโรงพยาบาล ได้ทันทีโดยไม่คิดมูลค่า	-จากการสอบถามพบว่าการจัดเตรียมอุปกรณ์ปฐมพยาบาลไว้สำหรับช่วยเหลือคนงานได้ทันทีเมื่อมีอุบัติเหตุเกิดขึ้นพร้อมทั้งมีรถสำหรับนำผู้ป่วยส่งโรงพยาบาล	-ไม่มี	
6) จัดหาน้ำดื่ม น้ำใช้ ที่พักอาศัย และส้วมที่ถูกสุขลักษณะแก่คนงาน	-ทางโครงการมีการจัดหาน้ำดื่ม และส้วมที่ถูกสุขลักษณะแก่คนงานตามความเหมาะสม	-ไม่มี	-ดังแสดงในรูปที่ 2-45 น้ำดื่มสะอาดสำหรับพนักงาน -ดังแสดงในรูปที่ 2-46 ห้องน้ำที่ถูกสุขลักษณะสำหรับพนักงาน
7) ให้มีผู้ควบคุมการดำเนินการเป็นประจำ เพื่อความปลอดภัยและป้องกันอุบัติเหตุสำหรับการทำเหมือง และมีบันทึกผลการตรวจไว้เป็นหลักฐาน เพื่อแสดงแก่พนักงานเจ้าหน้าที่	-จากการสอบถามพบว่าการแต่งตั้งผู้ควบคุมการดำเนินการเป็นประจำ เพื่อความปลอดภัยและป้องกันอุบัติเหตุสำหรับการทำเหมือง และมีบันทึกผลการตรวจไว้เป็นหลักฐาน เพื่อแสดงแก่พนักงานเจ้าหน้าที่	-ไม่มี	
8) ให้มีการตรวจสอบสุขภาพประจำปีของพนักงานของโครงการ ได้แก่ สุขภาพทั่วไป การมองเห็น สมรรถภาพการได้ยิน สมรรถภาพปอด และการเอกซเรย์ปอด รวมทั้งจัดทำบันทึกสถิติการเกิดอุบัติเหตุ สาเหตุ และสรุปรายงานเป็นประจำทุกปี ตลอดระยะเวลาดำเนินโครงการ	-จากการสอบถามพบว่าทางโครงการมีนโยบายตรวจสอบสุขภาพของพนักงานของโครงการ ได้แก่ สุขภาพทั่วไป การมองเห็น สมรรถภาพการได้ยิน สมรรถภาพปอด และการเอกซเรย์ปอดทุกปี	-ไม่มี	

ตารางที่ 2-4 สรุปมาตรการป้องกันและแก้ไขผลกระทบสิ่งแวดล้อมและมาตรการติดตามตรวจสอบคุณภาพสิ่งแวดล้อมโดยสำนักงานนโยบายและแผนทรัพยากรธรรมชาติและสิ่งแวดล้อม ระยะดำเนินการทำเหมือง (ต่อ)

เงื่อนไขตามมาตรการฯ	ผลการปฏิบัติตามมาตรการ	ปัญหาและอุปสรรคในการปฏิบัติตามมาตรการ	รูปประกอบ
<p>9) ให้ปฏิบัติตามวิธีการให้ความคุ้มครองแก่พนักงาน และความปลอดภัยแก่บุคคลภายนอก ตามกฎหมายกระทรวงฉบับที่ 9 (พ.ศ. 2513) และกฎกระทรวงฉบับที่ 50 (พ.ศ. 2525) ออกตามความในมาตรา 17 แห่งพระราชบัญญัติแร่ พ.ศ. 2510 ในส่วนที่เกี่ยวข้องกับการทำเหมืองอย่างเคร่งครัด</p> <p>9.1) ต้องจัดให้มีปัจจัยในการปฐมพยาบาล เพื่อช่วยเหลือคนงานได้ทันทั่วทั้งเมื่อประสบอันตรายหรือเจ็บป่วย โดยไม่คิดมูลค่า</p> <p>9.2) เมื่ออุบัติเหตุเกิดขึ้นเป็นเหตุให้บุคคลถึงแก่ความตายหรือไม่สามารถทำงานได้ภายในสี่สิบแปดชั่วโมง หรือต้องหยุดประกอบการเกินสี่สิบแปดชั่วโมง และเหตุที่ทำให้ต้องหยุดประกอบการนั้นอาจทำให้เป็นภัยแก่คนงาน หรือบุคคลภายนอก ให้ผู้ถือประทานบัตร ผู้ถือประทานบัตรชั่วคราว หรือผู้รับอนุญาตแต่งแร่ รายงานต่อทรัพยากรธรณีประจำท้องที่ภายในเจ็ดสิบสองชั่วโมง นับตั้งแต่เวลาที่เกิดอุบัติเหตุ แต่ถ้าการที่ไม่สามารถทำงานได้หรือต้องหยุดประกอบการดังกล่าวไม่เกินสี่สิบแปดชั่วโมงให้รายงานไว้ในรายงานประจำเดือนตามแบบพิมพ์ที่กรมทรัพยากรธรณีกำหนดภายในวันที่ห้าของเดือนถัดไป</p> <p>9.3) ต้องจัดให้มี น้ำดื่ม น้ำใช้ แสงสว่างและส้วมที่ถูกสุขลักษณะให้แก่คนงานในเขตเหมืองแร่หรือเขตแต่งแร่</p> <p>9.4) จัดให้มีผู้ควบคุมการดำเนินงานเพื่อความปลอดภัยและป้องกันอุบัติเหตุสำหรับการทำเหมืองหรือการแต่งแร่ ที่มีคนงานตั้งแต่ยี่สิบคนขึ้นไป และต้องบันทึกการตรวจไว้เป็นหลักฐานเพื่อแสดงแก่พนักงานเจ้าหน้าที่</p> <p>9.5) ให้ความร่วมมือจัดส่งบุคคลเข้ารับการควบคุมการดำเนินงานเกี่ยวกับการป้องกันอุบัติเหตุ หรือการปฐมพยาบาล ณ สถานที่ทำการอบรม</p>	<p>-ทางโครงการได้มีการยึดหลักตามกฎหมายกระทรวงฉบับที่ 9 (พ.ศ. 2513) และกฎกระทรวงฉบับที่ 50 (พ.ศ. 2525) ออกตามความในมาตรา 17 แห่งพระราชบัญญัติแร่ พ.ศ. 2510 ในส่วนที่เกี่ยวข้องกับการทำเหมืองในการให้ความคุ้มครองแก่พนักงานและความปลอดภัยแก่บุคคลภายนอก โดยปฏิบัติตามอย่างเคร่งครัดตามหัวข้อที่กฎหมายกระทรวงฯ กำหนด</p>	<p>-ไม่มี</p>	

ตารางที่ 2-4 สรุปมาตรการป้องกันและแก้ไขผลกระทบสิ่งแวดล้อมและมาตรการติดตามตรวจสอบคุณภาพสิ่งแวดล้อมโดยสำนักงานนโยบายและแผนทรัพยากรธรรมชาติและสิ่งแวดล้อม ระยะดำเนินการทำเหมือง (ต่อ)

เงื่อนไขตามมาตรการฯ	ผลการปฏิบัติตามมาตรการ	ปัญหาและอุปสรรคในการปฏิบัติตามมาตรการ	รูปประกอบ
<p>9.6) รักษาเหมืองให้ปลอดภัยจากการพัง ถล่ม และจากการร่วงหล่นของวัตถุอันอาจเป็นเหตุให้เกิดอันตราย และให้มีหัวหน้างานหรือผู้แทนทำการควบคุมดูแลอยู่โดยใกล้ชิดตลอดเวลาที่ทำการ</p> <p>9.7) จัดให้มีแสงสว่างเพียงพอแก่การปฏิบัติงานบริเวณหน้าเหมือง โรงแต่งแร่หรือเขตแต่งแร่</p> <p>9.8) จัดให้มีเครื่องดับเพลิงไว้ประจำสถานที่ต่าง ๆ ในบริเวณเหมืองแร่ หรือเขตแต่งแร่</p> <p>9.9) จัดให้เฉพาะเจ้าหน้าที่ผู้มีหน้าที่รับผิดชอบโดยตรงเท่านั้นเข้าไปปฏิบัติงานเกี่ยวกับเครื่องจักร</p> <p>9.10) จัดให้คนงานซึ่งปฏิบัติงานรอบ ๆ ส่วนที่เคลื่อนไหวยของเครื่องจักรสวมเสื้อผ้าโดยรัดกุม</p> <p>9.11) ป้องกันมิให้บุคคลใดทำการเดินเครื่องจักร จนกว่าจะแน่ใจว่าไม่มีบุคคลอื่นอยู่ในระยะที่อาจได้รับอันตรายจากเครื่องจักรนั้น</p> <p>9.12) ทางเดินผ่านเครื่องจักร ต้องเว้นระยะห่างจากเครื่องจักรนั้นพอสมควร ถ้าเป็นทางเดินผ่านในที่แคบระหว่างเครื่องจักร ต้องปิดกั้นด้านข้างของเครื่องจักรทั้งสองข้างทางเดินให้เป็นที่ปลอดภัย</p> <p>9.13) จัดให้ผู้ใช้เครื่องหินลับที่หมุนด้วยกำลังสุมแวนดาป้องกันภัย</p> <p>9.14) จัดให้ยานพาหนะทุกชนิดที่มีเครื่องห้ามล้อและเครื่องให้สัญญาณที่ใช้การได้</p> <p>9.15) จัดให้มีสถานที่เก็บวัตถุระเบิดประกอบด้วยลักษณะดังนี้</p> <p>(1) ตัวอาคารต้องทำด้วยวัสดุทนไฟ ป้องกันน้ำและกระสุนปืนได้ และพื้นของสถานที่เก็บวัตถุระเบิดต้องประกอบด้วยวัสดุที่ไม่เกิดประกายไฟ</p>			<p>- ดังรูปที่ 2-47 โรงเก็บวัตถุระเบิดของโครงการ</p>

ตารางที่ 2-4 สรุปมาตรการป้องกันและแก้ไขผลกระทบสิ่งแวดล้อมและมาตรการติดตามตรวจสอบคุณภาพสิ่งแวดล้อมโดยสำนักงานนโยบายและแผนทรัพยากรธรรมชาติและสิ่งแวดล้อม ระยะดำเนินการทำเหมือง (ต่อ)

เงื่อนไขตามมาตรการฯ	ผลการปฏิบัติตามมาตรการ	ปัญหาและอุปสรรค ในการปฏิบัติตามมาตรการ	สรุปประกอบ
<p>(2) ห่างจากโรงเรือนอื่นไม่น้อยกว่า 75 เมตร</p> <p>(3) มีกุญแจใส่ไว้โดยแข็งแรง</p> <p>(4) มีป้ายข้อความว่า “ อันตราย ” - “ วัตถุระเบิด ” แสดงให้เห็นโดยชัดแจ้งโดยใช้ป้ายพื้นสีขาว ตัวอักษรสีแดง</p> <p>(5) มีการระบายอากาศได้ดี</p> <p>9.16) จัดให้สถานที่เก็บดินระเบิดห่างจากสถานที่เก็บเชื้อปะทุหรือสายชนวนไม่น้อยกว่า 30 เมตร และต้องแยกเก็บในสถานที่ดังกล่าว</p> <p>9.17) จัดให้สถานที่เก็บวัตถุระเบิดเป็นสถานที่เก็บวัตถุระเบิดโดยเฉพาะ</p> <p>9.18) ป้องกันมิให้บุคคลใดสูบบุหรี่ในขณะที่ปฏิบัติการใด ๆ เกี่ยวกับวัตถุระเบิด</p> <p>9.19) ก่อนทำการระเบิดทุกครั้ง ผู้จุดระเบิดต้องให้สัญญาณอันเป็นที่รู้จักกันโดยทั่ว และหลังจากการระเบิด 15 นาที เป็นอย่างน้อย กับบริเวณที่ระเบิดไม่มีฝุ่น และควัน ต้องให้สัญญาณแจ้งให้ทราบเช่นกัน แล้วจึงให้คนงานเข้าไปทำงานได้</p> <p>9.20) สายชนวนธรรมดาที่ใช้ต้องมีความยาวไม่น้อยกว่า 1 เมตร</p> <p>9.21) ในการจุดระเบิดด้วยไฟฟ้า ต้องปฏิบัติดังนี้</p> <p>(1) ต่อดังวงจรสายทั้งสองของเชื้อปะทุไฟฟ้าจนกว่าพร้อมที่จะทำการระเบิด</p> <p>(2) ต่อดังวงจรสายทั้งสองของสายไฟที่จะนำกระแสไฟฟ้าเข้าเชื้อปะทุจนกว่าพร้อมที่จะทำการระเบิด</p> <p>(3) เมื่อทำการจุดระเบิดจากวงจรไฟฟ้า ให้ใช้สวิตช์ไฟฟ้าสองทางและต้องวางไว้ให้ห่างจากสถานที่ทำการระเบิดในระยะที่ปลอดภัย และต่อดังวงจรสายไฟทั้งสองข้างไว้จนกว่าพร้อมที่จะทำการระเบิด</p>			

ตารางที่ 2-4 สรุปมาตรการป้องกันและแก้ไขผลกระทบสิ่งแวดล้อมและมาตรการติดตามตรวจสอบคุณภาพสิ่งแวดล้อมโดยสำนักงานนโยบายและแผนทรัพยากรธรรมชาติและสิ่งแวดล้อม ระยะดำเนินการทำเหมือง (ต่อ)

เงื่อนไขตามมาตรการฯ	ผลการปฏิบัติตามมาตรการ	ปัญหาและอุปสรรคในการปฏิบัติตามมาตรการ	รูปประกอบ
<p>9.22) จัดให้มีป้ายข้อความว่า “ อันตราย ” “ บริเวณทำการระเบิด ” แสดงให้เห็นโดยชัดเจน โดยใช้ป้ายพื้นที่สีขาว ตัวอักษรสีแดงไว้ในรัศมี 100 เมตร โดยรอบที่ทำการระเบิด</p> <p>9.23) ป้องกันมิให้บุคคลใดเข้าไปใกล้เครื่องมือที่ใช้ในการขุด ตัก กวาด หรือดินขณะที่รถขุดกำลังปฏิบัติงาน</p> <p>9.24) จัดให้บุคคลซึ่งปฏิบัติงานรอบ ๆ รถขุด สวมหมวกกันน็อก และรองเท้ากันภัย</p>			
<p>10) ปฏิบัติตามพระราชบัญญัติความปลอดภัย อาชีวอนามัย และสภาพแวดล้อมในการทำงาน พ.ศ. 2554 พระราชบัญญัติประกันสังคม พ.ศ. 2533 พระราชบัญญัติเงินทดแทน พ.ศ. 2537 และพระราชบัญญัติคุ้มครองแรงงาน พ.ศ. 2551 อย่างเคร่งครัด</p> <p>10.1) ห้ามมิให้นายจ้างให้ลูกจ้างซึ่งเป็นหญิงทำงานอย่างใดอย่างหนึ่งอย่างใดดังต่อไปนี้ งานเหมืองแร่หรืองานก่อสร้างที่ต้องทำไต่ดิน ไต่หน้า ในถ้ำ ในอุโมงค์หรือปล่องในภูเขา เว้นแต่สภาพของงานไม่เป็นอันตรายต่อสุขภาพหรือร่างกายของลูกจ้าง</p> <p>10.2) ห้ามมิให้นายจ้างให้ลูกจ้างซึ่งเป็นหญิงมีครรภ์ทำงานอย่างหนึ่งอย่างใดดังต่อไปนี้ งานที่เกี่ยวข้องกับเครื่องจักรและเครื่องยนต์ที่มีความสั่นสะเทือน</p> <p>10.3) ให้นายจ้างมีหน้าที่จัดและดูแลสถานประกอบกิจการและลูกจ้างให้มีสภาพการทำงานและสภาพแวดล้อมในการทำงานที่ปลอดภัยและถูกสุขลักษณะ รวมทั้งส่งเสริมสนับสนุนการปฏิบัติงานของลูกจ้างมิให้ลูกจ้างได้รับอันตรายต่อชีวิต 4.3 อาชีวอนามัย และความปลอดภัย ต่อร่างกายจิตใจ และสุขภาพอนามัย</p>	<p>-จากการสอบถามพบว่าในส่วนของความปลอดภัย อาชีวอนามัย และสภาพแวดล้อมในการทำงานนั้นทางโครงการมีการยึดถือปฏิบัติตามพระราชบัญญัติความปลอดภัย อาชีวอนามัย และสภาพแวดล้อมในการทำงาน พ.ศ. 2554 พระราชบัญญัติประกันสังคม พ.ศ. 2533 พระราชบัญญัติเงินทดแทน พ.ศ. 2537 และพระราชบัญญัติคุ้มครองแรงงาน พ.ศ. 2551 อย่างเคร่งครัด</p>	<p>-ไม่มี</p>	

ตารางที่ 2-4 สรุปมาตรการป้องกันและแก้ไขผลกระทบสิ่งแวดล้อมและมาตรการติดตามตรวจสอบคุณภาพสิ่งแวดล้อมโดยสำนักงานนโยบายและแผนทรัพยากรธรรมชาติและสิ่งแวดล้อม ระยะดำเนินการทำเหมือง (ต่อ)

เงื่อนไขตามมาตรการฯ	ผลการปฏิบัติตามมาตรการ	ปัญหาและอุปสรรคในการปฏิบัติตามมาตรการ	รูปประกอบ
<p>10.4) ให้ลูกจ้างมีหน้าที่ให้ความร่วมมือกับนายจ้างในการดำเนินการและส่งเสริมด้านความปลอดภัย อาชีวอนามัย และสภาพแวดล้อมในการทำงาน เพื่อให้เกิดความปลอดภัยแก่ลูกจ้างและสถานประกอบกิจการ</p> <p>10.5) ให้นายจ้างจัดให้ผู้บริหาร หัวหน้างาน และลูกจ้างทุกคนได้รับการฝึกอบรมความปลอดภัย อาชีวอนามัย และสภาพแวดล้อมในการทำงาน เพื่อให้บริหารจัดการ และดำเนินการด้านความปลอดภัยอาชีวอนามัย และสภาพแวดล้อมในการทำงานได้อย่างปลอดภัย</p> <p>10.6) ในกรณีที่นายจ้างรับลูกจ้างเข้าทำงาน เปลี่ยนงาน เปลี่ยนสถานที่ทำงาน หรือเปลี่ยนแปลงเครื่องจักรหรืออุปกรณ์ ซึ่งอาจทำให้ลูกจ้างได้รับอันตรายต่อชีวิต ร่างกาย จิตใจ หรือสุขภาพอนามัย ให้นายจ้างจัดให้มีการฝึกอบรมลูกจ้างทุกคนและแจ้งให้ทราบถึงข้อมูลเกี่ยวกับอันตรายและวิธีป้องกันอันตรายที่อาจเกิดขึ้นจากการทำงานให้ทราบก่อนการเริ่มทำงาน</p> <p>10.7) ให้นายจ้างจัดและดูแลให้ลูกจ้างสวมใส่อุปกรณ์คุ้มครองความปลอดภัยส่วนบุคคลที่ได้มาตรฐานตามที่อธิบดีประกาศกำหนด</p> <p>10.8) ลูกจ้างมีหน้าที่สวมใส่อุปกรณ์คุ้มครองความปลอดภัยส่วนบุคคลและดูแลรักษาอุปกรณ์ให้สามารถใช้งานได้ตามสภาพและลักษณะของงานตลอดระยะเวลาการทำงาน</p> <p>10.9) ในกรณีที่ลูกจ้างไม่สวมใส่อุปกรณ์ดังกล่าว ให้นายจ้างสั่งให้ลูกจ้างหยุดการทำงานนั้นจนกว่าลูกจ้างจะสวมอุปกรณ์ดังกล่าว</p> <p>10.10) เมื่อลูกจ้างประสบอันตรายหรือเจ็บป่วย ให้นายจ้างจัดให้ลูกจ้างได้รับการรักษาพยาบาลทันทีตามความเหมาะสมแก่อันตรายหรือความเจ็บป่วยนั้น และให้นายจ้างจ่ายค่ารักษาพยาบาลเท่าที่จ่ายจริงตามความจำเป็นแต่ไม่เกินอัตราที่กำหนดในกฎกระทรวง</p>			

ตารางที่ 2-4 สรุปมาตรการป้องกันและแก้ไขผลกระทบสิ่งแวดล้อมและมาตรการติดตามตรวจสอบคุณภาพสิ่งแวดล้อมโดยสำนักงานนโยบายและแผนทรัพยากรธรรมชาติและสิ่งแวดล้อม ระยะดำเนินการทำเหมือง (ต่อ)

เงื่อนไขตามมาตรการฯ	ผลการปฏิบัติตามมาตรการ	ปัญหาและอุปสรรคในการปฏิบัติตามมาตรการ	รูปประกอบ
<p>10.11) ให้นายจ้างจ่ายค่ารักษาพยาบาลตามข้อ 10.10) โดยไม่ชักช้าเมื่อฝ่ายลูกจ้างแจ้งให้นายจ้างทราบ</p> <p>10.12) กรณีที่ลูกจ้างจำเป็นต้องได้รับการฟื้นฟูสมรรถภาพในการทำงานภายหลังการประสบอันตรายหรือเจ็บป่วย ให้นายจ้างจ่ายค่าฟื้นฟูสมรรถภาพในการทำงานของลูกจ้างตามความจำเป็นตามหลักเกณฑ์วิธีการและอัตราที่กำหนดในกฎกระทรวง</p> <p>10.13) เมื่อลูกจ้างประสบอันตรายหรือเจ็บป่วยหรือสูญหายให้นายจ้างจ่ายค่าทดแทนเป็นรายเดือนให้แก่ลูกจ้าง แล้วแต่กรณี ดังต่อไปนี้</p> <p>(1) ร้อยละหกสิบของค่าจ้างรายเดือน สำหรับกรณีที่ลูกจ้างไม่สามารถทำงานติดต่อกันได้เกินสามวันไม่ว่าลูกจ้างจะสูญเสียอวัยวะก็ตาม</p> <p>(2) ด้วยหรือไม่ก็ตาม โดยจ่ายตั้งแต่วันแรกที่ลูกจ้างไม่สามารถทำงานได้ไปจนตลอดระยะเวลาที่ไม่สามารถทำงานได้ แต่ต้องไม่เกินหนึ่งปี</p> <p>ลูกจ้างต้องสูญเสียอวัยวะบางส่วนจากร่างกาย โดยจ่ายตามประเภทของการสูญเสียอวัยวะและตามระยะเวลาที่ต้องจ่ายให้ตามที่กระทรวงแรงงานและสวัสดิการสังคมประกาศกำหนด แต่ต้องไม่เกินสิบปี</p> <p>(3) ร้อยละหกสิบของค่าจ้างรายเดือน สำหรับกรณีที่ลูกจ้างทุพพลภาพโดยจ่ายตามประเภทของการทุพพลภาพ และตามระยะเวลาที่จะต้องจ่ายตามที่กระทรวงแรงงานและสวัสดิการสังคมประกาศกำหนด แต่ต้องไม่เกินสิบห้าปี</p> <p>(4) ร้อยละหกสิบของค่าจ้างรายเดือน สำหรับกรณีที่ลูกจ้างต้องสูญเสียอวัยวะบางส่วนจากร่างกาย โดยจ่ายตามประเภทของการ</p>			

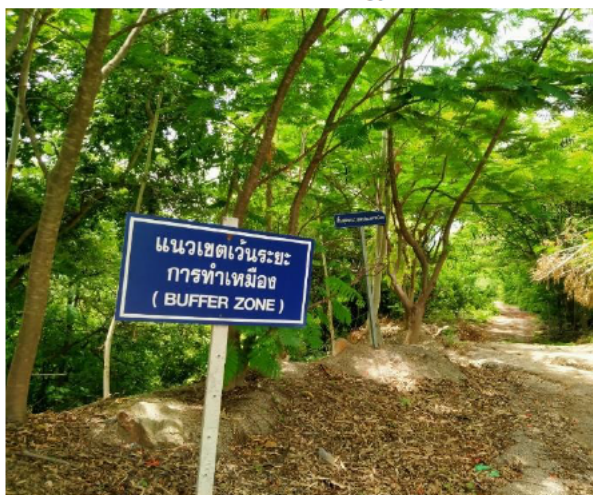
ตารางที่ 2-4 สรุปมาตรการป้องกันและแก้ไขผลกระทบสิ่งแวดล้อมและมาตรการติดตามตรวจสอบคุณภาพสิ่งแวดล้อมโดยสำนักงานนโยบายและแผนทรัพยากรธรรมชาติและสิ่งแวดล้อม ระยะดำเนินการทำเหมือง (ต่อ)

เงื่อนไขตามมาตรการฯ	ผลการปฏิบัติตามมาตรการ	ปัญหาและอุปสรรคในการปฏิบัติตามมาตรการ	รูปประกอบ
<p>(5) การประสบอันตรายหรือเจ็บป่วยซึ่งเป็นเหตุให้สูญเสียอวัยวะของร่างกาย หรือสูญเสียสมรรถภาพในการทำงานของอวัยวะไปเพียงบางส่วน ในการคิดค่าทดแทน ให้เทียบอัตราส่วนร้อยละจากจำนวนระยะเวลาที่กำหนดไว้สำหรับสูญเสียอวัยวะหรือสูญเสียสมรรถภาพในการทำงานของอวัยวะประเภทนั้นๆ ตามที่กระทรวงแรงงาน และสวัสดิการสังคมประกาศกำหนด</p> <p>(6) หลักเกณฑ์ และวิธีการคำนวณค่าจ้างรายเดือนให้เป็นไปตามที่กระทรวงแรงงานและสวัสดิการสังคมประกาศกำหนด</p> <p>(7) ค่าทดแทนตามข้อ (5) หรือ (6) ต้องไม่น้อยกว่าทดแทนรายเดือนต่ำสุด และไม่มากกว่าค่าทดแทนรายเดือนสูงสุดตามที่กระทรวงแรงงาน และสวัสดิการสังคมประกาศกำหนด</p> <p>10.14) นายจ้างไม่ต้องจ่ายเงินทดแทนในการประสบอันตรายหรือเจ็บป่วยของลูกจ้างเพราะเหตุอย่างหนึ่งอย่างใดดังต่อไปนี้</p> <p>(1) ลูกจ้างเสพของมึนเมาหรือสิ่งเสพติดอื่นจนไม่สามารถครองสติได้</p> <p>(2) ลูกจ้างจงใจให้ตนเองประสบอันตรายหรือยอมให้ผู้อื่นทำให้ตนประสบอันตราย</p> <p>10.15) ให้ลูกจ้างที่อยู่ในข่ายบังคับแห่งพระราชบัญญัติประกันสังคม พ.ศ. 2533 เป็นผู้ประกันตน</p> <p>10.16) ให้รัฐบาล นายจ้าง และผู้ประกันตนตามมาตรา 33 แห่งพระราชบัญญัติประกันสังคม พ.ศ. 2533 ออกเงินสมทบเข้ากองทุนฝ่ายละเท่ากัน ตามอัตราที่กำหนดในกฎกระทรวง แต่ต้องไม่เกินอัตราเงินสมทบพระราชบัญญัตินี้</p>			

ตารางที่ 2-4 สรุปมาตรการป้องกันและแก้ไขผลกระทบสิ่งแวดล้อมและมาตรการติดตามตรวจสอบคุณภาพสิ่งแวดล้อมโดยสำนักงานนโยบายและแผนทรัพยากรธรรมชาติและสิ่งแวดล้อม ระยะดำเนินการทำเหมือง (ต่อ)

เงื่อนไขตามมาตรการฯ	ผลการปฏิบัติตามมาตรการ	ปัญหาและอุปสรรคในการปฏิบัติตามมาตรการ	สรุปประกอบ
<p>10.17) ทุกครั้งที่มีการจ่ายค่าจ้าง ให้นายจ้างหักค่าจ้างของผู้ประกันตนตามจำนวนที่จะต้องส่งเป็นเงินสมทบในส่วนของผู้ประกันตนตามมาตรา 46 แห่งพระราชบัญญัติประกันสังคม พ.ศ. 2533 และเมื่อนายจ้างได้ดำเนินการดังกล่าว ให้ถือว่าเป็นผู้ประกันตนได้จ่ายเงินสมทบแล้วตั้งแต่วันที่นายจ้างหักค่าจ้าง</p> <p>10.18) ผู้ประกันตนหรือบุคคลตามมาตรา 73 แห่งพระราชบัญญัติประกันสังคม พ.ศ. 2533 มีสิทธิประโยชน์ทดแทนจากกองทุนดังต่อไปนี้</p> <p>(1) ประโยชน์ทดแทนในกรณีประสบอันตรายหรือเจ็บป่วย</p> <p>(2) ประโยชน์ทดแทนในกรณีคลอดบุตร</p> <p>(3) ประโยชน์ทดแทนในกรณีทุพพลภาพ</p> <p>(4) ประโยชน์ทดแทนในกรณีตาย</p> <p>(5) ประโยชน์ทดแทนในกรณีสงเคราะห์บุตร</p> <p>(6) ประโยชน์ทดแทนในกรณีชราภาพ</p>			
<p>4.4 ประวัติศาสตร์และสุนทรียภาพ</p> <p>1) กำชับเจ้าหน้าที่ผู้ปฏิบัติงานบริเวณหน้าเหมืองให้หมั่นสังเกตหากพบโบราณวัตถุอย่างหนึ่งอย่างใดที่ฝังอยู่ใต้ดิน หรือในชั้นแร่ จะต้องหยุดดำเนินการทำเหมือง และรีบแจ้งต่อนักศิลปากรที่ 8 เชียงใหม่เพื่อตรวจสอบก่อนที่จะดำเนินการทำเหมืองต่อไป</p>	-จากการสอบถามพบว่ายังไม่มีการพบโบราณวัตถุในกิจกรรมการทำเหมืองของโครงการ	-ไม่มี	
<p>2) ดำเนินการฟื้นฟูสภาพพื้นที่ผ่านการทำเหมืองตามแผนการฟื้นฟูที่กำหนดไว้อย่างเคร่งครัด เพื่อปรับปรุงสภาพภูมิทัศน์ให้สอดคล้องกับพื้นที่ข้างเคียงและสามารถใช้ประโยชน์พื้นที่ในด้านอื่น ๆ ที่เหมาะสมต่อไป</p>	-ทางโครงการมีการดำเนินการฟื้นฟูพื้นที่ที่ผ่านการทำเหมืองตามที่แผนฟื้นฟูได้กำหนดไว้เพื่อปรับปรุงสภาพภูมิทัศน์ให้สอดคล้องกับพื้นที่ข้างเคียงและสามารถใช้ประโยชน์พื้นที่ในด้านอื่น ๆ ที่เหมาะสมต่อไป	-ไม่มี	

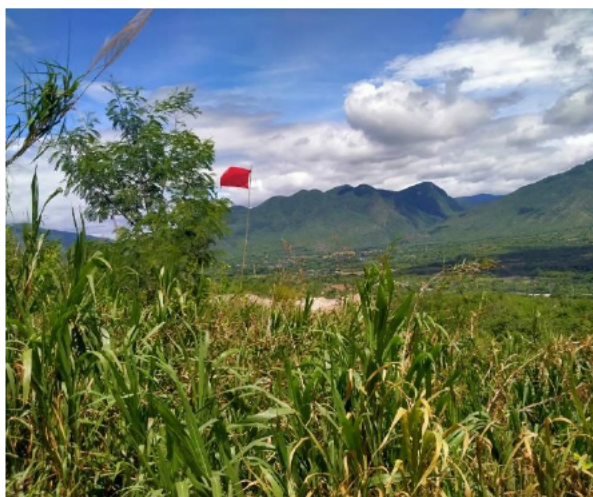
ภาพประกอบการปฏิบัติตามมาตรการป้องกันและแก้ไขผลกระทบสิ่งแวดล้อม



รูปที่ 2-1ก. แนวเว้นพื้นที่ไม่ทำเหมืองจากแนวเขต
ประทานบัตรโดยรอบ เป็นระยะ 10 เมตร



รูปที่ 2-1ก.(ต่อ) ป้ายแนวเขตประทานบัตร



รูปที่ 2-1ข. แนวแสดงพื้นที่ในโครงการ



รูปที่ 2-1ข.(ต่อ) แนวแสดงพื้นที่ในโครงการ



รูปที่ 2-2 หน้าเหมืองที่มีการปรับแต่งให้เป็นไป
ตามที่แผนผังโครงการกำหนด



รูปที่ 2-2 (ต่อ) หน้าเหมืองที่มีการปรับแต่งให้เป็นไป
ตามที่แผนผังโครงการกำหนด



รูปที่ 2-3 เครื่องเจาะระเบิดที่มีระบบดักฝุ่น



รูปที่ 2-4 ป้ายระบุเวลาการระเบิดในช่วง 16.30-17.30 น. และป้ายเตือนเขตอันตรายห้ามเข้า



รูปที่ 2-4 (ต่อ) ป้ายเตือนเขตอันตรายห้ามเข้า



รูปที่ 2-5 จุดเก็บกองเปลือกดิน และเศษหินชั่วคราว



รูปที่ 2-6 คันทำนบดิน ร่องระบายน้ำบริเวณจุดเก็บกองเปลือกดิน และเศษหินชั่วคราว



รูปที่ 2-7 คันทำนบดิน ระบายน้ำตามแนวเขตในพื้นที่เว้นการทำเหมือง ในระยะ 10 เมตร



รูปที่ 2-8 บ่อดักตะกอนเพื่อรองรับรับชะล้างตามแนวเขตในพื้นที่เว้นการทำเหมืองในระยะ 10 เมตรรอบพื้นที่ประทานบัตรตามที่แผนผังโครงการกำหนด



รูปที่ 2-9 ตัวอย่างบ่อดักตะกอนในโครงการ



รูปที่ 2-10 จุดที่เป็นพื้นที่ต่ำที่ใช้เป็นพื้นที่รองรับปริมาณน้ำไหลบ่าจากพื้นที่หน้าเหมือง



รูปที่ 2-11 การฉีดพรมน้ำในโครงการ



รูปที่ 2-12 ป้ายจำกัดความเร็วไม่เกิน 30 กม/ชม



รูปที่ 2-13 จุดปิดคลุมกระบะบรรทุก



รูปที่ 2-14 โรงซ่อมบำรุงในโครงการ



รูปที่ 2-15 ป้ายระวางรถบรรทุก บริเวณทางเข้าโครงการ (ภาพกิจกรรมล่าสุด)



รูปที่ 2-16 การสวมใส่อุปกรณ์ป้องกันอันตรายของพนักงาน



รูปที่ 2-17 โรงโม่หินของโครงการมีการจัดทำเป็นระบบปิด



รูปที่ 2-18 การเปิดสเปรย์น้ำปลายสายพานโรงโม่



รูปที่ 2-19 ตัวอย่างการประชาสัมพันธ์โครงการซึ่งดำเนินการมาโดยตลอด (ภาพกิจกรรมล่าสุด)



รูปที่ 2-20 กล้องรับฟังความคิดเห็นชุมชน
บ้านสบแปะ (ภาพกิจกรรมล่าสุด)



รูปที่ 2-20 (ต่อ) กล้องรับฟังความคิดเห็นชุมชน
บ้านม่อนหิน (ภาพกิจกรรมล่าสุด)



รูปที่ 2-20 (ต่อ) กล้องรับฟังความคิดเห็นชุมชนบ้าน
ช่วงเปา/ช่วงเปาใต้ (ภาพกิจกรรมล่าสุด)



รูปที่ 2-20 (ต่อ) กล้องรับฟังความคิดเห็นชุมชน
บ้านนาغب (ภาพกิจกรรมล่าสุด)



รูปที่ 2-20 (ต่อ) กล้องรับฟังความคิดเห็นชุมชน
บ้านนาทราย (ภาพกิจกรรมล่าสุด)



รูปที่ 2-21 แนวต้นไม้บนคันทำนบดินเพื่อเป็นแนว
กันชนป้องกันฝุ่นละอองแพร่กระจายออกสู่ภายนอก



รูปที่ 2-22 ถนนที่ดูแลอย่างดีของโครงการ



รูปที่ 2-23 พื้นที่เก็บกองหินเป็นลานหินบดอัดแน่น



รูปที่ 2-24 รางล้างล้อรถ



รูปที่ 2-25 การปลูกพืชคลุมดินในโครงการ



รูปที่ 2-26 ป้ายห้ามเผาป่า ห้ามตัดไม้
และห้ามล่าสัตว์



รูปที่ 2-27 ตัวอย่างป้ายจราจรของโครงการ



รูปที่ 2-28 ตัวอย่างป้ายและสัญญาณไฟกะพริบ



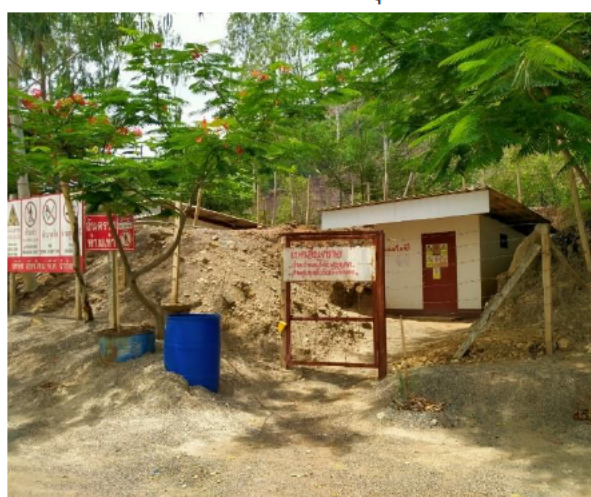
รูปที่ 2-29 ป้ายติดรถของโครงการ



รูปที่ 2-30 ป้ายแสดงข้อมูลเกี่ยวกับโครงการ

รูปที่ 2-31 การจัดอบรมความปลอดภัย
(ภาพกิจกรรมล่าสุด)

รูปที่ 2-32 ป้ายเตือนความปลอดภัยในโครงการ

รูปที่ 2-32 (ต่อ) ป้ายเตือนความปลอดภัยใน
โครงการ



รูปที่ 2-33 การเดินตรวจหน้าเหมือง



รูปที่ 2-34 ต้นไม้ที่มีการปลูกไว้ในพื้นที่โครงการ
ตั้งแต่ในอดีตซึ่งดูแลรักษาไว้เป็นอย่างดี



รูปที่ 2-35 พื้นที่ฟื้นฟูและการปลูกต้นไม้
ประจำปี 2566



รูปที่ 2-35 (ต่อ) พื้นที่ฟื้นฟูและการปลูกต้นไม้



รูปที่ 2-36 การฉีดพรมน้ำและสภาพถนนที่มีการ
ดูแลตลอดเวลา



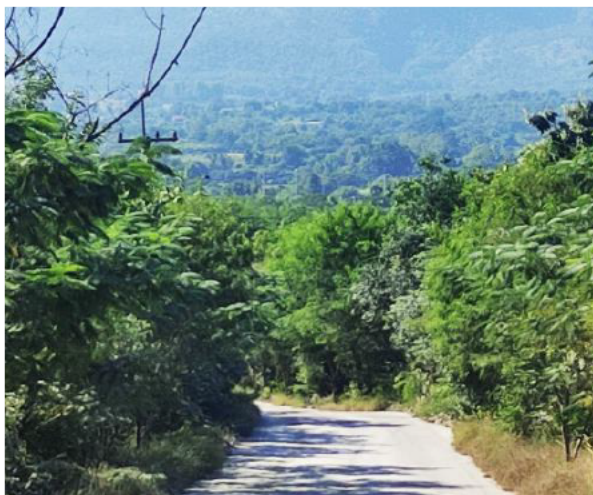
รูปที่ 2-37 ไชเรนที่ติดตั้งในพื้นที่สำหรับส่งสัญญาณ
เตือนก่อนการระเบิด



รูปที่ 2-38 น้ำในชุมชนเมืองซึ่งนำมาฉีดพรมพื้นที่



รูปที่ 2-39 ต้นไม้ที่ปลูกไว้โดยรอบในบริเวณพื้นที่ที่ไม่มีกิจกรรมการทำเหมือง



รูปที่ 2-40 ถนนในพื้นที่โครงการ



รูปที่ 2-41 ป้ายจำกัดความเร็ว ในช่วงถนนลาดยางจากพื้นที่โครงการถึงการทางหลวงเลข 108



รูปที่ 2-42 ตัวอย่างการมีส่วนร่วมกับชุมชน



รูปที่ 2-42 (ต่อ) ตัวอย่างการมีส่วนร่วมกับชุมชน



รูปที่ 2-42 (ต่อ) ตัวอย่างการมีส่วนร่วมกับชุมชน



รูปที่ 2-42 (ต่อ) ตัวอย่างการมีส่วนร่วมกับชุมชน



รูปที่ 2-43 การตรวจ x-ray ปอด



รูปที่ 2-44 ตัวอย่างการติดตั้งกล่องรับฟังความคิดเห็นของชุมชน (ภาพกิจกรรมล่าสุด)



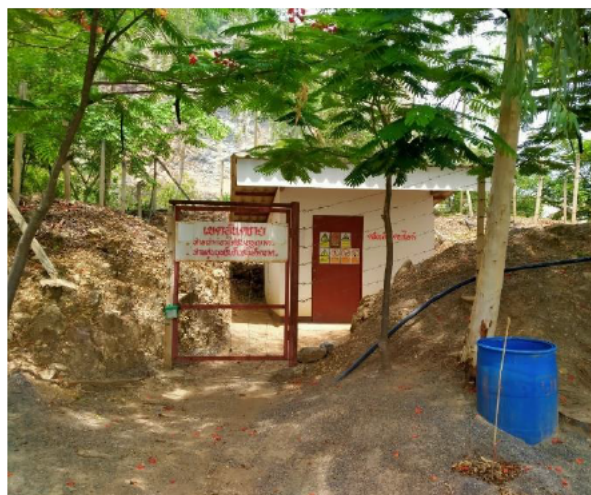
รูปที่ 2-45 น้ำดื่มสะอาดสำหรับพนักงาน



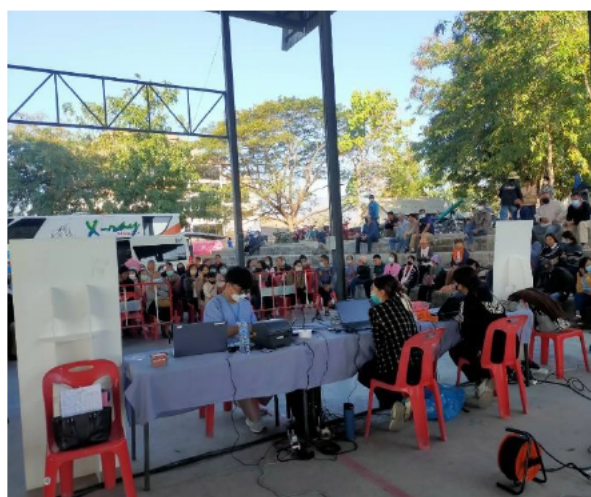
รูปที่ 2-46 ห้องน้ำที่ถูกสุขลักษณะสำหรับพนักงาน



รูปที่ 2-47 โรงเก็บวัสดุระเบิดของโครงการ



รูปที่ 2-47 (ต่อ) โรงเก็บวัสดุระเบิดของโครงการ

รูปที่ 2-48 กิจกรรมการตรวจสอบสุขภาพประชาชน
ประจำปี 2567รูปที่ 2-48 (ต่อ) กิจกรรมการตรวจสอบสุขภาพ
ประชาชน ประจำปี 2567รูปที่ 2-48 (ต่อ) กิจกรรมการตรวจสอบสุขภาพ
ประชาชน ประจำปี 2567รูปที่ 2-48 (ต่อ) โครงการเหมืองแร่ปลอดภัยทั่วไย
ประชาชน ประจำปี 2567



รูปที่ 2-48 (ต่อ) โครงการเหมืองแร่ปลอดภัยทั่วไทย
ประชาชน ประจำปี 2567



รูปที่ 2-48 (ต่อ) โครงการเหมืองแร่ปลอดภัยทั่วไทย
ประชาชน ประจำปี 2567



รูปที่ 2-48 (ต่อ) โครงการเหมืองแร่ปลอดภัยทั่วไทย
ประชาชน ประจำปี 2567



รูปที่ 2-48 (ต่อ) โครงการเหมืองแร่ปลอดภัยทั่วไทย
ประชาชน ประจำปี 2567